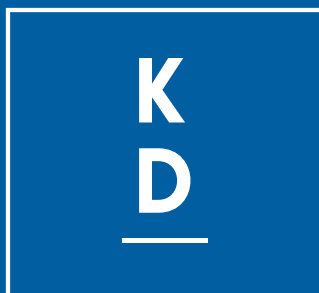


# SVERIGE SKA FUNGERA

POLITIK SOM TAR OSS GENOM KRISEN





## **En politik som tar oss genom krisen**

För närvarande pågår den största hälsokrisen i modern tid. Den hotar liv och hälsa på ett påtagligt sätt. För några slutar livet. För en större grupp handlar det om en hård kamp i kroppen i flera veckor men som man ändå överlever. Men krisen innebär också att samhället påverkas på ett genomgripande sätt av såväl hälsokrisen som den ekonomiska krisen i spåren av densamma: förutom de direkta konsekvenserna på hälsan så påverkas livsbetingelserna när människor isoleras från nära och kära och oron växer när arbetsplatser stängs ned och konkurser och arbetslöshet ökar. Samtidigt tydliggörs vårt beroende av varandra och vår känsla av samhörighet ökar – och att vi behöver ta oss igenom krisen tillsammans.

Politikens uppgift är nu att ge allt det stöd som sjukvården och äldreomsorgen behöver för att klara den medicinska aspekten av krisen samt att ge stöd för företag och jobb så att den ekonomiska krisen blir så lindrig som möjligt. Att lindra de ekonomiska effekterna handlar ytterst inte om pengar utan om människor. Det är känt att när människor bli arbetslösa, ser sina livsverk gå i kras, så ökar också depressioner, missbruk och självmord. Staten måste därför göra vad den kan för att hantera skadeverkningarna av Covid-19.

### **Värna jobb och företag**

De nödvändiga åtgärderna och rekommendationerna för att minska smittspridningen har satt stora delar av ekonomin – såväl i Sverige som globalt - helt eller delvis ur spel. Efterfrågan inom handel, hotell och restauranger har minskat på ett sätt som för bara någon månad sedan var närmast omöjligt att ens föreställa sig. Men även andra branscher inom tillverkning, transport med mera är också starkt lidande.

Kristdemokraterna vill i det korta perspektivet arbeta för att livskraftiga företag inte går under i en temporär kris som företagen inte råder över och att anställningar som under normala omständigheter hade funnits ska få en möjlighet att finnas kvar.

Därför vill vi ha ett kostnadsstöd till företag som fått ett kraftigt fall i efterfrågan under de närmaste månaderna. Ett system för att lyfta av delar av företags fasta kostnader såsom hyror och leasingavtal, som liknar det som finns i Norge och Danmark.

Kostnadsstödet är dock en kortsiktig åtgärd för att möta krisen här och nu. Vi föreslår därför en sänkning av arbetsgivargifterna hela 2020 för branscher som drabbats särskilt hårt i krisens spår.

Vi vill också bygga ut korttidspermitteringssystemet så att permittering upp till 90 procent blir möjlig, att även visstidsanställda skyddas och att lönetaket i systemet höjs från 44 000 kronor till 50 000 kronor i månadslön så att fler yrkesgrupper omfattas fullt ut.

### **Värna anställda inom vård och omsorg**

Svensk sjukvård och äldreomsorg upplever för närvarande de mest kritiska månaderna någonsin. Tack vare personalens heroiska insatser och en mobilisering av resurser har svensk sjukvård hittills kunnat klara vårdplatser och tillströmningen av patienter. Men belastningen på personalen är extremt hög på ett sätt som riskerar att bli ohållbart i såväl vården som omsorgen.

Kristdemokraterna föreslår i denna motion att stimulanser införs för de personer som temporärt går från andra jobb till sjukvården eller äldreomsorgen. Detta för att ge befintlig personal andrum och öka möjligheterna för vila och ledighet inte minst under de kommande sommarmånaderna.

Inom äldreomsorgen vill vi också temporärt stimulera att timanställda får tillsvidareanställning genom en bonus till de arbetsgivare som väljer att göra omvandla tillsvidareanställningar. Det ger även mer stadga åt äldreomsorgen som verksamhet och ökad trygghet för de som får fasta jobb. Vi föreslår en långsiktig och kraftfull satsning på bl.a. personalkontinuitet och förbättrade villkor för äldreomsorgens personal.

Varsel måste i möjligaste mån undvikas inom välfärdssektorn dels för att säkra verksamheten i sig och dels för att så långt möjligt hålla tillbaka arbetslösheten. Kristdemokraterna föreslår därför att statsbidragen till kommunsektorn höjs med ytterligare 5 miljarder 2020.

### **Värna civilsamhället**

En viktig aktör som tyvärr inte tillräckligt inkluderats i regeringens olika krisåtgärder är det civila samhället. Civilsamhällets gemenskaper – föreningar, organisationer, trossamfund, sociala företag spelar en stor roll för vårt samhälle och i kristider blir detta särskilt tydligt. Då växer behoven av insatser och gemensamma krafter.

För att även dessa organisationer ska klara krisen föreslår Kristdemokraterna i denna motion att gränsen för skattereduktion för gåvor höjs till 100 000 kr under innevarande år, att ett kostnadsstöd införs för organisationer som snabbt tappat intäkter, ökade medel till det samtalsstöd som BRIS och Mind tillhandahåller samt att statliga lånegarantier ska kunna gälla även för organisationer i det civila samhället.

## Innehåll

En politik som tar oss genom krisen .....	2
1. Förslag till riksdagsbeslut .....	6
2. Ekonomiska utsikter .....	6
3. Kristdemokraternas ekonomiska politik .....	11
a. En hälso- och sjukvård att lita på .....	15
b. Att åldras i trygghet och värdighet .....	16
c. Rätten till assistans en självklarhet .....	17
d. Stärk socialtjänsten .....	18
e. Familjepolitik för ökad trygghet och frihet .....	21
f. Stärkt rättsväsende för ökad trygghet .....	22
g. Ansvarsfull och human migrationspolitik .....	24
h. Bättre och mer effektiv integration .....	25
i. Ett företagsklimat för fler jobb .....	27
j. Reformen för fler bostäder .....	28
k. En skola för kunskap och bildning .....	29
l. Tryggare ekonomi för äldre .....	30
m. Goda kommunikationer i hela landet .....	30
n. En hållbar miljö- och klimatpolitik .....	31
o. Ett stärkt jordbruk .....	32
p. Sammanhållning över gränserna .....	33
q. Försvaret och samhällets krisberedskap .....	34
r. En politik som stödjer, inte styr, kulturen .....	35
s. Det civila samhället .....	36
4. Kristdemokraternas tillkommande reformer våren 2020 .....	37
Kristdemokraternas reformer som införts .....	37
Rädda jobben .....	38
a. Förbättra korttidspermitteringen .....	38
b. Inför kostnadsstöd för företagare .....	40
c. Utökat sänkta arbetsgivaravgifter i utsatta branscher .....	41
Värna personalen i välfärden .....	43
d. Avlasta vårdens personal .....	43
e. Avlastning inom äldreomsorgen .....	44
f. Stimulera fasta anställningar i äldreomsorgen .....	45
g. Förbättrade personalvillkor inom äldreomsorgen .....	46
Åtgärder för civilsamhället .....	50
h. Intäktsstöd vid stora intäktsbortfall – en civilsamhällesakut .....	51
i. Stöd vid stora kostnadsökningar .....	51
j. Statlig kreditgaranti för lån .....	52

k.	Genomlys övriga krisförslag så att de fungerar för civilsamhället .....	52
l.	Frigör projektbaserade bidrag till generella bidrag under 2020 .....	52
m.	Höjt tak i gåvoskatteavdraget till 100 000 kr .....	53
	Sammanställning av Kristdemokraternas nya satsningar.....	53

## 1. Förslag till riksdagsbeslut

Riksdagen godkänner de riktlinjer för den ekonomiska politiken och budgetpolitiken som föreslås i motionen.

## 2. Ekonomiska utsikter

Den ekonomiska krisen som uppstått till följd av Covid-19 skiljer sig från andra ekonomiska kriser då den inte är ett resultat av felaktigt agerande av ekonomins aktörer eller av stater. Den är ett resultat av att ekonomisk aktivitet ”stängts ned” eller minskat avsevärt för att minska smittspridningen. I många länder har det skett som en direkt följd av regeringsbeslut och i vissa länder som Sverige främst genom starka rekommendationer.

Krisen är alltså inte en följd av överdriven spekulation i fastigheter eller aktier och att det därför till exempel uppstått en skuldkris. Krisen är exogen. Det gör också att det är motiverat att stödja företag och anställningar på ett annat vis än om krisen till exempel hade sitt ursprung i en viss företagsbransch med stora obalanser och missförhållanden, eller i en sektor på en global marknad som inte var konkurrenskraftig. I sådana scenarion skulle det inte finnas lika starka skäl att gå in med direktstöd och kraftfulla permitteringsstöd, utan istället satsa på olika typer av omställningsstöd.

Den svenska ekonomin, liksom övriga världens ekonomi, befinner sig i ett närmast fritt fall efter att länder vidtagit åtgärder för att hindra och dämpa spridningen av Covid-19. Att värna liv och hälsa mot det hot som Covid-19 medför är helt centralt och huvudfokus i krisen, men också de ekonomiska effekterna medför stora konsekvenser för hälsa och välbefinnande.

Vi ser redan hur krisen medför ökad risk för misshandel i hemmet, ökad utsatthet för barn och en isolering med påtagliga skadeverkningar. Men också arbetslöshet, konkurser och ekonomisk oro har negativa följdverkningar på hälsan och riskerar att öka mänskligt lidande genom ökat utanförskap, ökat missbruk, fler depressioner och självmord. Att rädda företag och arbetstillfällen handlar ytterst om att hjälpa människor - inte om pengar i sig.

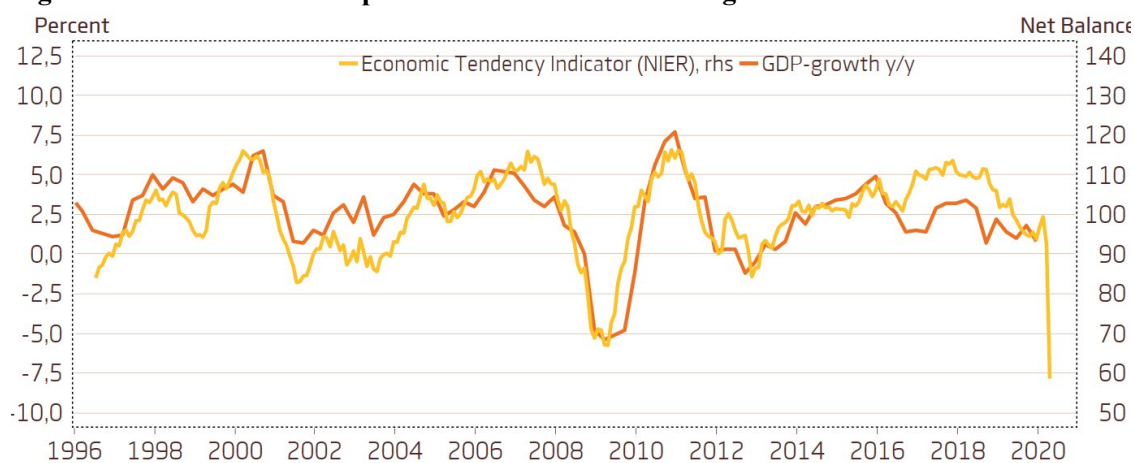
Fallet i ekonomin är i ett sådant snabbt och dramatiskt förlopp att det är svårt att mitt i det kunna säga hur djupt det är eller kommer att bli. Det kommer man kunna säga först efteråt. Prognoser som görs blir snabbt gamla och missvisande när data som de bygger på hinner ändra sig radikalt på bara några dagar. Det är också svårt att ha indikatorer som tillräckligt snabbt, och samtidigt med tillräcklig precision för att vara användbar, kan fånga upp omfattningen i en kris som utvecklas i denna hastighet. Finansdepartementet gör bedömningen i vårpropositionen att BNP kommer att minska i år med 4,0 procent. Samma dag, den 15 april, publicerade Internationella valutafonden (IMF) sin prognos och där förväntas Sveriges BNP minska med 6,8 procent, alltså 2,8 procentenheter lägre än regeringen, vilket motsvarar 137 miljarder kr lägre BNP.

Den 24 april meddelade finansdepartementet att de bedömer att BNP-utvecklingen kommer att bli mellan huvudscenariot på -4,0 procent och det så kallade sämre scenario på -10,0 procent. Spannet mellan utfallen som regeringen bedömer är möjliga är 6 procent av BNP vilket bara kan beskrivas som oerhört.

Regeringens senast presenterade åtgärder i samband med vårpropositionens överlämnande bygger i huvudsak på scenariot att BNP faller med fyra procent vilket torde innebära att även regeringen själv nu skulle anse att åtgärderna som vidtagits är i underkant. Med nuvarande prognosintervall är förväntat BNP-fall ca 7 procent, och alltså nära dubbelt så kraftigt BNP-fall som regeringen först utgick från.

Kristdemokraterna menar därför att det finns fog för att utöka de stöd och stimulanser som ges. Enligt Swedbank Research som följer KI:s konjunkturbarometer och BNP ser utsikterna mörka ut. I april föll barometerindikatorn till historiskt låga 58,6. Tyvärr är konjunkturbarometern en relativt god indikator om vad som kommer att hända med BNP. Under finanskrisen 2008 föll barometerindikatorn till strax under 70 och BNP på kvartalsnivå backade över tio procent. Något liknande kan mycket väl hända i år med BNP eftersom indikatorn är ännu lägre nu än 2008.

**Figur 1: Ledande indikator på förväntad BNP-förändring**



Sources: Swedbank Research & Macrobond

Källa: Swedbank/Macrobond

### Export/Import

I nuläget står stora delar av industrin still, eller är igång på mycket låg nivå. Komponentbrist och långsamma logistikkedjor har fått många större aktörer att dra ner på produktionen. Inköpschefsindex (Silf) – som är en ledande mätare av utsikterna i industrin – gjorde i mars den största månatliga nedgången i inköpschefsindexets dryga 25-åriga historia.

I mars föll indexet för produktionsplaner till 33,8, vilket är den lägsta indexnivån sedan årsskiftet 2008/2009. Och orderingången föll till en nivå som bara syns under finanskrisen.

Den 23 april redovisade Konjunkturinstitutet det största fallet i sin Barometerindikator någonsin. Exportberoende tillverkningsindustri visar på ett kraftigt fall i förtroende mellan mars och april även om dessa branscher långt ifrån ligger lägst. Regeringen räknar ändå bara med ett tapp i exporten med 6 procent för 2020 i vårpropositionen. Som jämförelse sjönk exporten med 15 procent under finanskrisen 2009.



### **Hushållens konsumtionsutgifter**

I vårpropositionen gör regeringen bedömningen att hushållens konsumtion ökar med 0,1 procent under 2020 vilket är en nedskrivning från januariprognosen från 1,7 procent. Under grovt sett samma period har Konjunkturinstitutet nedreviderat sin prognos för hushållens konsumtionsutgifter 2020 från 1,9 procents ökning i december 2019 till -2,9 procent i aprilprognosen.

Regeringen har inte gett någon ny prognos för utvecklingen av hushållens konsumtion den 24 april men rimligen borde den skrivas ner i betydande omfattning betydande utifrån den stora nedgången i konsumentförtroende och övriga effekter av restriktionerna till följd av Coronahanteringen.

### **Sysselsättning**

Regeringen bedömer att arbetslösheten under 2020 kan bli ”så låg” som 9 procent, men också så hög som 13,5 procent i enlighet med bas- och sämre-scenariot. Det återstår att se hur djupt fallet blir i sysselsättningen, när ekonomin vänder och arbetslösheten stabiliseras eller till och med minskar och om de åtgärder som genomförts har haft effekt.

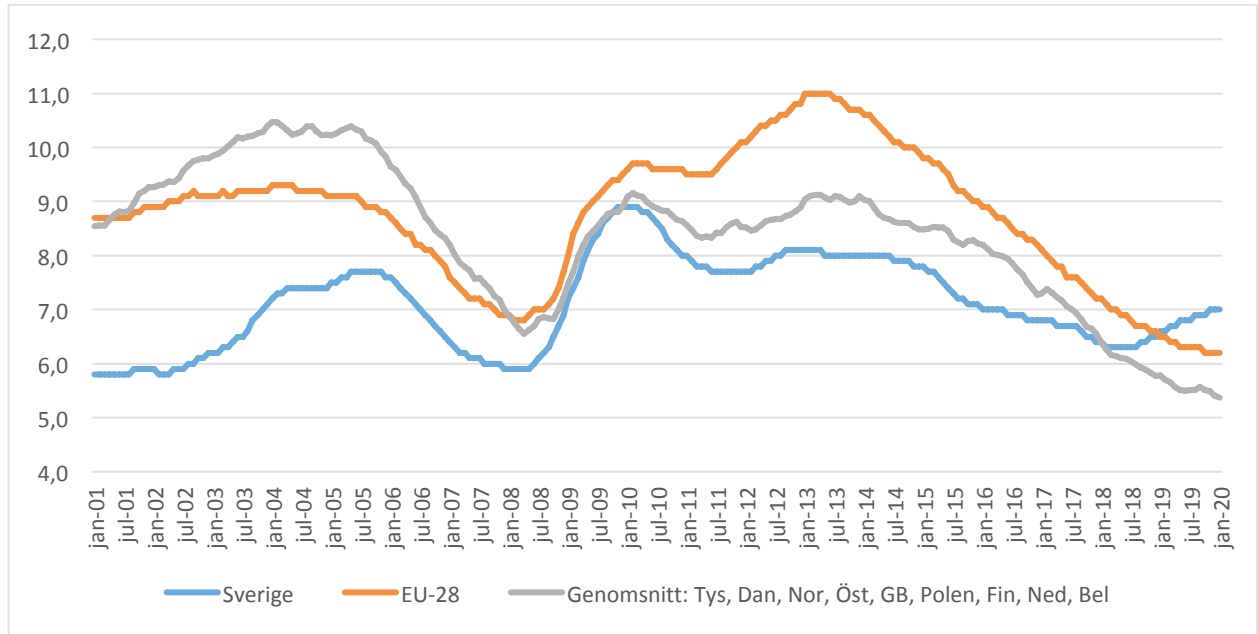
Större händelser har en tendens att få ett ”före” och ett ”efter”. Krisen på nittiotalet som till större del var en isolerad svensk företeelse är en sådan. IT-bubblan år 2000 och den senare finanskrisen 2007–2009 som drabbade alla länder är två andra centrala ekonomiska händelser som förändrat ekonomi. Perioden mellan finanskrisen och den ekonomiska nedgång vi nu upplever kan betraktas som en sammanhållen period ur ett ekonomiskt perspektiv och 2020 kommer sannolikt att markera starten för en annan period.

Ur ett sysselsättningsperspektiv utgör den gångna perioden de förlorade åren. Sverige misslyckades att under relativt goda omständigheter få bukt med ett brett utanförskap och hög arbetslöshet och detta illustrerades tydligt av att arbetslösa i s.k. utsatt ställning på arbetsmarknaden ökade i andel, men även i antal under flertalet av de senaste åren. Kristdemokraterna har framhållit detta problem under hela 2010-talet.

Socialdemokraterna hade som uttalat mål att Sverige senast 2020 skulle ha lägst arbetslöshet i EU. Måttet i sig och jämförelsen med EU kan diskuteras som styråra för den ekonomiska politiken, men det var det måttet som den s-ledda regeringen valde att bli utvärderade på. Tyvärr har det gått åt andra hållet. Under 2018 hamnade Sverige under genomsnittet i EU 28. Precis före coronakrisen var det endast Grekland, Spanien, Frankrike och Italien i EU som hade högre arbetslöshet om än med stor marginal.

I jämförbara länder har utvecklingen vad gäller arbetslöshet också gått klart bättre under de senaste två och ett halvt åren. Samtidigt som arbetslösheten minskat i EU har den faktiskt ökat i Sverige. De förlorade åren vad gäller strukturellt riktiga reformer för en bättre fungerande svensk arbetsmarknad och i förlängningen svensk ekonomi innebär att Sverige står sämre rustat än vad som hade behövt varit fallet inför den djupa ekonomiska nedgång som kommer påverka svensk ekonomi och arbetsmarknad under betydande tid.

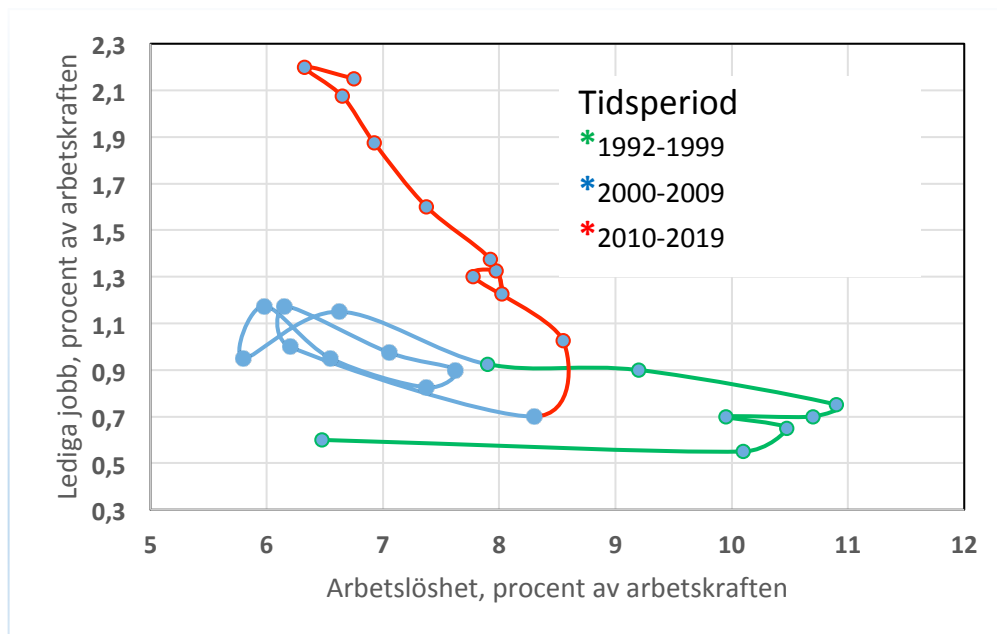
**Figur 2: Arbetslöshet Sverige, EU28, genomsnitt av jämförbara länder**



Källa: Macrobonds, via Ekonomifakta.se

Den sämre utvecklingen på den svenska arbetsmarknaden än i andra jämförbara länder under motsvarande makroekonomiska förhållanden kräver en mer offensiv arbetsmarknadspolitik. Konjunkturen har de facto gett stöd till arbetsmarknaden med fler lediga jobb under den senaste tioårsperioden men arbetslösheten har de facto inte fallit som den gjort i närliggande länder. Detta vittnar om brister i hur den svenska arbetsmarknaden fungerar.

**Figur 3: Matchningen på svensk arbetsmarknad försämras (beveridge)**



Källa: Konjunkturinstitutet

Beveridgekurvan<sup>1</sup> för svensk arbetsmarknad de senaste 30 åren visar att svensk arbetsmarknad fungerat dåligt i synnerhet de senaste 10 åren. Från mitten av 90-talet responderade arbetslösheten väl när antalet jobb ökade. Däremot har arbetslösheten inte minskat som man skulle önska när jobben blivit fler sen 2009. Istället för att röra sig ”inåt” som tidigare rör sig kurvan uppåt. Det vill säga fler lediga jobb men förhållandevis begränsad nedgång i arbetslöshet. Givet krisens effekter på arbetslösheten är det ett stort bekymmer att svensk arbetsmarknad fungerar så illa – redan i utgångsläget.

### **Statens finanser**

Regeringen gör i vårpropositionen bedömningen att det finansiella sparandet kommer att bli -3,8 procent 2020 och -1,4 2021 i sitt basscenario och i sänrescenario som tyvärr blivit mer sannolikt -9,0 respektive -7,0 procent. Kristdemokraterna anser att det är ytterst angeläget att vidta kraftiga åtgärder för att undvika det sämre scenario och att det därför under denna perioden och den period som kommer därefter för att återbygga ekonomin är – och kommer vara - motiverat att tillåta ett kraftigt negativt finansiellt sparande för att rädda jobb och företag.

Regeringen föreslår att utgiftstaket för 2020 ska höjas med 350 miljarder kronor till 1742 miljarder kronor. Budgeteringsmarginalen ligger efter takhöjningen på 300 miljarder kronor eftersom takbegränsade utgifter beräknas till 1442 miljarder kronor. Kristdemokraterna föreslår i denna motion ökade utgifter för att värna företag, jobb, vård- och omsorg samt civilsamhälle till en totalt beräknad kostnad på 103 miljarder kronor 2020.

Det handlar om utgiftsnivåer som aldrig tidigare diskuterats i svensk politik i samband med en vårproposition men situationen är extraordinär. Kristdemokraterna bedömer ändå att med de ytterligare utgifterna skulle statens utgifter ligga långt under det nya utgiftstaket.

Kristdemokraterna bedömer också att det är nödvändigt att regeringen under våren och sommaren 2020 återkommer till Riksdagen med ytterligare ändringsbudgetar. Det höjda utgiftstaket på 350 miljarder kronor tolkar Kristdemokraterna som en indikation på att även regeringen bedömer det som nödvändigt och avser att göra det.

Framförallt behöver företagen ett utökat kostnadsstöd i någon form och fler personer omfattas av permitteringsstödet, vilket pläderats för i denna motion. Om och när regeringen väljer att införa ett sådant i någon form kommer de takbegränsade utgifterna i regeringens budget att mer likna de som Kristdemokraterna föreslår.

Kommande budgetar behöver också ta sikte på att på olika sätt stimulera ekonomin. Det är därför rimligt att kommande ändringsbudgetar har mer tonvikt på sänkta skatter så att arbetsutbud och konsumtion stimuleras, det vill säga statens inkomstsida och inte endast nya takbegränsade utgifter. Samtidigt kan offentliga investeringar behöva tidigareläggas och resurser tillföras för att värna välfärden.

---

<sup>1</sup> Beveridgekurvan visar på sambandet mellan lediga jobb och arbetslöshet och används för att påvisa matchningseffektiviteten på arbetsmarknaden. Ju fler vakanser som finns tillgängliga, desto större är sannolikheten för en arbetssökande att finna ett arbete och ju lägre blir arbetslösheten.

### 3. Kristdemokraternas ekonomiska politik

Coronapandemins snabba framfart över hela världen och i Sverige har satt djupa spår och påverkat oss alla. Många har blivit smittade och sjuka av viruset, inte minst äldre och sköra personer riskerar att bli allvarligt sjuka – och i värsta fall avlida. Sjukvården är hårt ansatt. De ekonomiska följdverkningarna är omfattande och nedgången i ekonomin till följd av pandemin saknar motstycke i modern tid. Omfattande åtgärder krävs för att förhindra konkurser och arbetslöshet.

Sverige går nu in i en synnerligen djup lågkonjunktur till följd av coronapandemin. Effekterna är redan tydliga, trots att krisen inte ens är två månader gammal. Prognoserna för arbetslösheten pendlar mellan 8–12 procent, BNP-tillväxten förväntas rasa 7–10 procent för kvartalet och såväl varsel som företagskonkurser har redan slagit dystra rekord. Effekterna är kraftiga på kort sikt och hur djup och långvarig krisen blir är svårt att veta. Men ekonomiska kriser innebär ofta långgående följdverkningar och tenderar att bli långvariga. Det tar kortare tid att förlora sitt jobb än att hitta ett nytt. Och om krisen förändrar arbetsmarknaden kan det skapa större friktion i matchningen av arbetslösa mot tillkommande jobb. Företag som går i konkurs innebär stora kapitalförluster och uttraderade värden, i synnerhet om det handlar om i grunden livskraftigt bolag. Dessa företagare behöver därför ofta bygga upp nytt kapital innan de startar nya företag. Allt detta gör att det går att förvänta sig att krisen får ett mer långdraget förlopp. Det kommer därför behövas en kraftfull, effektiv och smart ekonomisk politik för på såväl kort som medellång sikt.

Fokus här och nu är - och kommer vara - att dämpa följdverkningarna av den dramatiska ekonomiska nedgången. Sveriges arbetsmarknad stod inför stora problem innan krisen. Nu accentueras dem och de grupper som stod utanför eller hade en svag koppling till arbetsmarknaden kommer hamna ännu längre bort från den. Detta riskerar att cementera utanförskapet bland många – främst utrikes födda och de med förgymnasial utbildning, men även personer över 55 och personer med funktionsnedsättning. För dessa kommer det krävas en särskild politik efter krisens slut, så att de får en bättre ställning på arbetsmarknaden.

Kristdemokraterna vill ha en ekonomisk politik som tillvaratar varje människas förmåga och som underlättar för alla att gå från utanförskap till arbete. Den ekonomiska politiken ska skapa förutsättningar för ett samhälle med god ekonomisk tillväxt och ett företagsklimat som står sig starkt i den allt hårdare globala konkurrensen, men också för människor att bygga goda relationer och känna trygghet och tillit. Dessa utgångspunkter är giltiga också i samband med en kris, och kanske i synnerhet då.

Den ekonomiska politiken ska stärka familjernas självbestämmande och det civila samhällets ställning, vilket är grunden för ett fungerande samhälle där människor känner tillit till varandra. En välfungerande ekonomisk politik ger oss resurser att satsa på välfärden, såsom en god vård och omsorg och en bra skola. Med genomtänkta reformer kring arbetsmarknaden och i skattepolitiken kan vi förbättra människors möjlighet att lämna arbetslöshet och utanförskap.

Även om krisen har flyttat fokus så kvarstår flera samhällsproblem som fanns före krisen. Det handlar om brister i tryggheten genom ett underdimensionerat rättsväsende som fungerar för dåligt. Det handlar om tillgängligheten i vården och omsorgen som tyvärr försämrats de senaste åren och nu fortsätter att försämrats. Här behövs riktiga reformer som kan korta köerna och säkra en jämlik vård i

hela landet inom sjukvården och öka tryggheten inom äldreomsorgen, genom höjd kvalitet, ökad tillgänglighet och ökat inflytande för den enskilde.

Skolan behöver fördjupa sitt kunskapsuppdrag, men det är också uppenbart att samhällets insatser behöver stärkas för att vända trenden med barn och unga som mår dåligt och drabbas av psykisk ohälsa. I det arbetet måste såväl familjer, barn- och ungdomsvården, skolan och ideella sektorn stärkas.

Rekordmånga människor befinner sig på flykt undan förtryck och krig. Många har sökt och fortsätter att söka sig till Sverige. Det är en moralisk plikt och en självklarhet att ta emot människor på flykt. Men det skapar också utmaningar för vårt samhälle när en stor grupp människor ska integreras. Arbetsmarknaden är tudelad med hög arbetslöshet i grupper som befinner sig i en utsatt ställning, men med en god arbetsmarknad för övriga. Denna tudelning riskerar att fördjupas, med mänskliga, sociala och ekonomiska följder, om inte omfattande reformer genomförs.

Många av de som lämnas efter, utanför arbetsmarknaden, är nyanlända som ofta saknar gymnasieutbildning och har bristande språkkunskaper. Samtidigt förändras också jobbens karaktär snabbt på arbetsmarknaden. En allt större del av jobben kräver högre utbildning och specialistkompetens. För att kunna inkludera fler finns ett skriande behov av både mer yrkesutbildning och fler arbeten som kräver lägre kvalifikationer (så kallade enkla jobb). De behövs för att alla de människor som nu kommit till Sverige ska få en möjlighet på den svenska arbetsmarknaden.

Den politik som regeringen bedrivit saknar riktning och reformkraft jämfört med den som Kristdemokraterna förde tillsammans med Alliansen. Under alliansåren växte helt nya branscher fram som skapade jobb åt människor som tidigare befunnit sig i utanförskap. Vi var med och tog Sverige ur en återvändsgränd av höjda skatter och bidrag. Istället visade vi upp nya vägar till ökad frihet, valfrihet och tillväxt. Utanförskapet minskade med en femtedel, trots finanskrisen. Så fungerar en politik som litar på och stöttar människors förmåga och bygger Sverige underifrån. Men de utmaningar vi står inför nu är både stora och många.

Till skillnad från den politik som regeringen och stödpartierna nu bedriver, såg Kristdemokraterna och Moderaterna till att satsa på verkningfulla reformer för arbetsmarknaden i den budget som riksdagen antog i december 2018. Vi satsade stort på Yrkesvux, sänkte inkomstskatterna med fokus på låga och medelhöga inkomster och tog bort den särskilda löneskatten för äldre som jobbar. Alla dessa delar syftar till att stärka drivkrafterna till arbete och underlätta insteg på arbetsmarknaden.

För att minska utanförskapet och bidragsberoendet har Kristdemokraterna föreslagit ett nytt system för de som uppbär försörjningsstöd men som arbetsföra. Försörjningsstödet är det sista skyddsnätet för de som inte kan uppbära inkomst på andra sätt. Men systemet är inte tänkt för de som är arbetsföra och har därtill inneburit en kraftig kostnadsökning för kommunerna. För att förbättra situationen för dessa människor vill Kristdemokraterna att ett system med statlig dagpenning ska införas. Den person som är arbetsför kopplas tydligt till arbetsmarknadspolitiska åtgärder och får en dagpenning under tiden som arbetslös. Dagpenning har lägre marginaleffekter och går bättre att koppla till tydligare krav och sanktioner, vilket sammantaget ska leda till att tröskeln in på arbetsmarknaden sänks.

Vi vill framöver se satsningar på anställningsformer som möjliggör lägre lönekostnader för en tid, medan den anställde lär sig jobbet på jobbet. Detta vill vi kombinera med ytterligare riktade jobbskatteavdrag för grupper som har svårare att ta sig in på arbetsmarknaden – nyanlända, unga och

personer som exempelvis på grund av arbetslöshet eller sjukdom har varit borta länge från arbetsmarknaden.

Jobben skapas huvudsakligen genom att entreprenörer får starta och driva framgångsrika och välmående företag. Ett gott företagsklimat är nyckeln till att kunna möta framtida utmaningar och öka resurserna till vår gemensamma välfärd. Därför behövs en näringspolitik som är inriktad på att underlätta för företag att växa och anställa. Kristdemokraterna och Moderaterna såg därför till att underlätta för generationsväxling i företag i den budget som riksdagen antog för 2019. Kristdemokraterna har också föreslagit en satsning på ägarskifteskontor, för att underlätta för äldre företagare som vill sälja sitt livsverk. Ägarskifteskontoret kan ge råd och stöd i ägarskiftesprocesser – både inom familjer och för de företagare som vill lämna över verksamheten till sin personal.

Sektorer där jobb inte utförs på grund av höga skatter och avgifter måste reformeras så att marknaderna kan växa till. Det handlar framför allt om att öppna upp för nya tjänstesektorer och att bredda det befintliga RUT-avdraget till att omfatta fler tjänster.

Därutöver måste vi motverka orimliga skatter på entreprenörer och minska regelkrånglet, förbättra myndigheternas handläggning av ärenden kopplade till företag och förbättra tillgången till kapital. En helt central fråga är kompetensförsörjningen – här behövs ytterligare reformer och utbyggnad av utbildningsväsendet, samt en reformering av Arbetsförmedlingen för att förbättra matchningen.

En förutsättning för att den ekonomiska politiken ska fungera bra på lång sikt är att det råder ordning och reda i statens och det offentliga ekonomien. Det nya överskottsmålet ska uppfyllas och de offentliga finanserna vara starka inför stundande lågkonjunktur. Genom att ta ramverket på allvar står Sverige starkare. Ramverket ger också möjlighet att använda stora resurser i tider av kraftig ekonomisk nedgång. Överskottsmålet och ramverket i övrigt har inneburit att Sverige nu har ekonomiska muskler agera med kraft emot en kris – utan att trovärdigheten för den offentliga ekonomin behöver förspillas.

Sverige har idag ett stort behov av en förbättrad integrationspolitik. En human flyktingpolitik kräver också en väl fungerande integration. Nyanlända behöver snabbare få arbete och en hållbar bostadssituation. Kristdemokraterna ser ett fortsatt stort behov av åtgärder som påskyndar asylprövningen, att asyltiden används bättre vad gäller introduktion och språkkunskaper samt att den motverkar passivitet.

Den ekonomiska politiken bör också användas för att stödja goda mellanmänniska relationer. Det handlar främst om att ge familjer och det civila samhället möjlighet att utvecklas och fatta egna beslut, genom att minska den politiska styrningen. Det handlar också om att mota den ofrivilliga ensamheten i samhället – inte minst hos äldre som väntar på plats i ett anpassat boende eller hos barn som riskerar att misslyckas i skolan på grund av att de känner sig ensamma.

Kristdemokraterna anser att barns och ungas behov och rättigheter ska vara grunden för hur familjepolitiken och barnomsorgen utformas. Barn behöver tid och de behöver bli sedda. Familjer ser olika ut, men alla har en betydelsefull roll. Om familjerna är trygga ger de barnen goda förutsättningar att klara livets olika utmaningar. Barnens uppväxt påverkar därmed hela samhällets utveckling, både ekonomiskt och socialt.

Förskolan och barnomsorgen måste kunna möta varje barns behov av trygg omsorg, gemenskap, lek och utveckling. Det är en självklarhet att alla föräldrar ska kunna välja den barnomsorg de anser är

bäst för deras barn och själva få förutsättningar att hitta balansen mellan arbete och familjeliv. Kristdemokraterna är en motvikt till de politiska krafter som vill styra föräldrarnas val och kväva familjens frihet och möjlighet att utforma sin tillvaro.

Vi vill också bygga ett samhälle där människor kan åldras i trygghet och värdighet. Ett välfärdssamhälle kan i hög grad bedömas utifrån kriterier som respekt, tillvaratagande av äldres erfarenheter och omsorg om den äldre generationen. Kristdemokraterna menar att äldres vård och omsorg måste präglas av självbestämmande och valfrihet. En äldre person har, precis som yngre, individuella behov som inte kan tillgodoses i en mall.

Mycket gjordes under tiden med Kristdemokraterna i alliansregeringen för att utforma omsorgen utifrån den enskilda människans behov. Vi införde bl. a. en nationell värdegrund i socialtjänsten, satsade på de mest sjuka äldre och införde lagen om valfrihetssystem (LOV) för att stärka äldres rätta att välja vem som utför hjälpen.

Idag kan vi tyvärr konstatera att smittan från det nya coronaviruset har spridit sig bland de allra sköraste på äldreboenden. Det är allvarligt och ett misslyckande. Flera av kristdemokraternas förslag för att stärka äldreomsorgen de senaste åren skulle om de genomförts ha rustat oss bättre och förbättrat förutsättningarna att mota smittan från de äldre. Det är idag en hård belastning på den kommunala vårdens medarbetare. Hög sjukfrånvaro tillsammans med brister i arbetsmiljön ger oss ett allvarligt läge.

En sammanhållen seniorpolitik kräver mer utöver vård och omsorg. Svensk politik förmedlar i dag i allt för stor utsträckning att människor som passerat 65 inte har något mer att bidra med till samhället. Det friska åldrandet, de äldre som en viktig resurs och ett välfungerande samspel mellan generationerna är viktiga beståndsdelar i Kristdemokraternas seniorpolitik. Därför såg vi till att sänka skatten för alla pensionärer i den budget riksdagen antog för 2019. Vi budgeterade också för höjd BTP och utökade äldres möjligheter att arbeta längre än till 65 genom att ta bort den särskilda löneskatten för äldre som arbetar.

Pandemin ställer stora krav på snabba förändringar. Men Kristdemokraternas hälso- och sjukvårdspolitik tar fortfarande sin utgångspunkt ifrån varje människas absoluta och okränkbara värde. De som har störst behov ska också ges företräde till hälso- och sjukvården. Denna princip måste vidmakthållas även vid större kriser som pandemin utgör. Kristdemokraterna arbetar aktivt och konstruktivt för att bistå regeringen i arbetet med att trygga vård och omsorg under krisen. Alltifrån att säkra de nödvändiga leveranserna av skyddsmateriel till vården till att det finns tillräckligt med vård- och intensivvårdsplatser. Krisen har också synliggjort behovet av det som Kristdemokraterna länge krävt, en nationell styrning av vården i de delar där det är ändamålsenligt.

Nu krävs fler vårdreformer för bättre kvalitet och service. Både i nuläget och framöver står svensk hälso- och sjukvård inför stora utmaningar. Vården är inte jämlik och det finns brister med överbeläggningar, patientsäkerhet och vårdköer. Vården blir alltmer högspecialiserad och högteknologisk. Mot den bakgrunden finns det anledning att se över vårdens organisering. Utifrån 21 regioners olika demografiska och ekonomiska förutsättningar är det osannolikt att de kan leverera en jämlik vård åt hela befolkningen. Staten bör därför ta ansvaret för vården - för att säkra en god, effektiv och jämlik sjukvård i hela landet. För oss är rätten till bra och jämlik vård viktigare än att värna dagens sätt att organisera vården.

### **a. En hälso- och sjukvård att lita på**

Det har under lång tid varit hård belastning inom den svenska vården. De senaste åren har det gång på gång belysts hur hårt pressad svensk hälso- och sjukvården och dess personal – och det redan innan de stod i frontlinjen i kampen mot coronaviruset. Pandemin medför att all vård som kan anstå skjuts på framtiden. Det är rätt prioritering. Det kommer emellertid en tid efter krisen och då måste denna vårdskuld hanteras så att alla patienter får den vård de är i behov av och har rätt till. Samtidigt måste personalen få andrum och orka fortsätta bedriv en god och patientsäker vård. Sedan S/MP-regeringen fick makten 2014 har vårdköerna mer än fördubblats fram till 2019. Situationen kommer förvärras ytterligare i spåren av pandemin.

Pandemin synliggör också problematiken med att 21 olika regioner ansvarar för vården. Svårigheten i att organisera sig under en kris, personalbrist, ojämlikheten i vården, bristen på skyddsutrustning och intensivvårdsplatser. Detta har varje region behövt hantera separat i många delar. Därtill vet vi sedan tidigare att den medicinska kvaliteten och chansen att överleva till exempel svåra cancerdiagnoser skiljer sig åt beroende på var i landet patienten bor. Vi har dessutom en underdimensionerad primärvård.

Svensk sjukvård uppvisar alltså både brister och hög kvalitet samtidigt. Därför krävs en politik som både stärker det som fungerar väl och vågar ompröva invanda föreställningar och strukturer.

Det är ingen hemlighet att vi Kristdemokrater vill lägga ned regionerna (tidigare kallade landsting) för att få en mer ändamålsenlig nationell styrning av hälso- och sjukvården. Mindre av politisk detaljstyrning och mer av kunskap som bärs fram av professionerna inom ramen för en fortsatt behovsstyrd och gemensamt finansierad vård. En slutsats som redan kan dras är behovet av mer nationell styrning inom olika sektorer.

#### **Stärkt skydd för de mest utsatta**

Pandemin har gjort behovet av mer hälso- och sjukvård extra tydligt, framförallt hemsjukvård och andra former av vård utanför sjukhusen. Att äldre multisjuka patienter kan vårdas i hemmet i större utsträckning istället för på sjukhus vore en bra lösning alla dagar, men i synnerhet under den pågående krisen. Kristdemokraterna vill därför se förstärkt hemmonitorering men även förstärkta mobila sjukvårdsenheter som på ett enkelt sätt kan komma till patienten för att ge vård i hemmet.

De personer som har drabbats allvarligast av covid-19 har varit personer över 70 år och med underliggande sjukdom, men det finns även andra riskgrupper. Det är viktigt att personer i riskgrupper kan vara hemma för att undvika smitta. Därför ser Kristdemokraterna fram emot det kommande förslaget att personer i arbetsför ålder som är särskilt sårbara, eller delar hushållsgemenskap med sårbara personer, ska kunna avstå arbete med ersättning genom socialförsäkringssystemet.

#### **Övriga förslag gällande hälso- och sjukvården**

Många av våra förslag som vi tar upp i denna vårmotion handlar på kort eller längre sikt om covid-19 och pandemins effekter på vården, omsorgen och samhället i stort. Därför får dessa förslag större plats och mer utrymme i Kristdemokraternas motion. Det är emellertid viktigt att i hanteringen av den vårdskuld som nu byggs upp, återkomma till våra tidigare förslag rörande bl.a. vårdköer, tillgänglighet, vårdplatsgaranti, fortsatta satsningar på cancervården och en förbättrad förlossningsvård. Detta är viktiga frågor för Kristdemokraterna och för hälso- och sjukvården i Sverige.



## **b. Att åldras i trygghet och värdighet**

Äldre ska kunna leva ett aktivt liv och ha inflytande i samhället och över sin vardag, kunna åldras i trygghet och med bibehållet oberoende, bemötas med respekt och ha tillgång till god vård och omsorg. Var och en ska ses som en person med eget och unikt värde med skilda intressen och bakgrunder. God vård, ett behovsanpassat boende och självbestämmande över sin vardag är en självklarhet – hela livet.

Dessvärre påverkas äldre över 70 år i högre grad av den pågående coronapandemin då de riskerar att få ett allvarligare sjukdomsförlopp om de skulle insjukna i covid-19. De åtgärder för att begränsa smittan som införts, såsom besöksförbud på äldreboenden, att personalen har goda hygienrutiner, testmöjligheter för både personal och brukare, säkerställa skyddsmaterial och att vi andra inte i onödan belastar vården är viktiga. Inte minst för att skydda äldre och riskgrupper. Men den fysiska distanseringen, som kommer av besöksförbuden och uteblivna mänskliga möten riskerar att påverka de äldre mycket negativt. Många äldre är beroende av besök från nära och kära, att umgås med barnbarnen, och att kunna besöka föreningar, kyrkor och samfund samt delta i gympaträningar. Under våren har de inte kunnat göra det och har därför i högre grad blivit isolerade, ensamma och utsatta. Ofrivillig ensamhet ökar smärta och risk för hjärt- och kärlsjukdomar, depression och demens hos äldre och ökar behovet av omsorg på sikt.

Vad värre är, för många gör besöksförbud eller påbud om minimerade sociala kontakter ingen skillnad. Det handlar om hundratusentals personer i vårt land som redan lever i närmast total isolering. För dessa kan medmänniskors handlingar betyda stor skillnad. För de besök vi avstår är det viktigt att vi istället ringer, videosamtalar eller på annat sätt kontaktar de vi vet lever i ensamhet. Vi gläds åt alla de tusentals personer som via grupper på sociala medier erbjudit sig att handla åt äldre och riskgrupper. Frivilliga sätter upp lappar i hyreshusets entré om att åka och handla åt den som behöver det. Vi har också kunnat le åt de två äldre som fikar tillsammans i sina respektive lägenheter, med öppna dörrar till trappuppgången. Möten kan möjliggöras även i en tid som denna. Att många frivilliga med vårdutbildning nu hjälper till i vården och omsorgen, där det finns skriande behov av personal, är också ett ljus i pandemins mörker. Digitalisering kan motverka ensamhet då äldre finns med i samtal online, men många av de äldre är fortfarande inte del i detta och hamnar således utanför samhällsgemenskapen. Att minska ensamhet och utanförskap hos äldre är en viktig fråga för Kristdemokraterna.

### **Pandemins effekter framåt**

Till följd av pandemin byggs en enorm vårdskuld upp för patienter med icke-akuta vårdbehov. Det är nödvändigt och rätt att den vård som kan anstå flyttas fram i tiden för att kunna hjälpa de som är i akut behov av vård. Men det får konsekvenser. Dels förlängs redan långa köer till operationer och specialistvård. Dels visar aktuella rapporter att människor inte söker vård likt tidigare. Det handlar då inte om enklare förkylningar utan akuta tillstånd som exempelvis stroke eller hjärtproblem. Detta är allvarligt eftersom det kan indikera att människor står utan vård även vid mycket allvarliga, till och med livshotande tillstånd.

Man förmodar att människor avstår från att söka vård på grund av rädsla för att covid-19 sjuka personer blandas med andra. En annan orsak till att inte söka vård kan vara att man inte vill belasta vården i onödan. Men sjukvården är tydlig. Det finns kapacitet att hjälpa alla med akuta vårdbehov. Om människor avstår från att söka akut vård för svåra tillstånd kan detta leda till större vårdbehov längre fram. Vårdskulden skulle bli allt större och det måste undvikas.

Hälso- och sjukvården har på kort tid genomfört en omställning som få trodde var möjlig. Arbetsformerna har förändrats inom såväl kommunal som regional hälso- och sjukvård i syfte att klara pandemin. Kloka beslut av professionen på golvet har bidragit till att intensivvårdsplatserna har fördubblats på nationell nivå på bara ett par veckor. Vi har samtidigt tillkortakommanden där bristande beredskap har blivit plågsamt tydligt. Trots lagkrav och uppmaningar från Socialstyrelsen hade få regioner eller kommuner beredskap.

Det är många verksamheter inom hälso- och sjukvården och omsorgen som på sikt behöver reformeras och där det finns lärdomar att dra från det som händer under den pågående pandemin. Digitala lösningar har tvingats fram i en takt som få trodde var möjlig senaste månaderna och administration tagits bort. Allt har inte blivit bra, men många lärdomar finns att dra. Patienter har precis som vårdens medarbetare upptäckt att vissa saker fungerar bättre digitalt. I andra delar är ett fysiskt möte en nödvändighet.

Medarbetarna inom kommunal och regional vård och omsorg står nu i inför att de kanske inte ens kommer kunna ta semester i sommar på grund av brist på medarbetare. Det får inte hända. Därför krävs aktiv politisk styrning som vågar gå från ord till handling när det gäller vårdens behov. Kvaliteten i äldreomsorgen, akutvården, primärvården och annan vård påverkas av medarbetarnas villkor. Med en god arbetsmiljö och goda villkor underlättas kvalitetsutveckling och en positiv spiral formas där fler vill vara med och bidra.

Pandemin har skapat en enorm vårdskuld och en minst sagt ansträngd arbetsmiljö inom hälso- och sjukvården. Brister har blottlagts men samtidigt har medarbetarna på kort tid lyckats ställa om för att klara det akuta läget om än till ett högt mänskligt pris för personalen. Förloppet visar att behoven av ordentliga strukturreformer och ekonomiska tillskott återstår. Därtill behövs förstärkningar av äldreomsorgen och primärvården. Detta står högt på Kristdemokraternas prioriteringslista.

### **c. Rätten till assistans en självklarhet**

För oss kristdemokrater är det en självklarhet att S/MP-regeringens nedskärningar inom Lagen om stöd och service till vissa funktionshindrade (LSS) och assistansersättningen måste upphöra. Vi kan inte acceptera att besparingar görs på de personer som är mest i behov av samhällets stöd. Då faller kärnuppgiften i vår gemensamt finansierade välfärd. Dagens strikta rättspraxis som är en effekt av S/MP-regeringens regleringsbrev till försäkringskassan 2016, trasar sönder människor och familjers liv. Det är idag mycket svårt att få beviljad assistansersättning första gången en person ansöker. Många människor som har haft assistans under flera år, kanske hela livet, har fallit ur systemet helt eller har fått kraftig nedskärning på antalet timmar. Allt fler barn som tidigare har haft assistans hamnar på barnboenden – institutioner – och förlorar därmed rätten att växa upp hemma hos sin familj. Situationen är akut. Effekten av S/MP-regeringens politik är omänsklig. Kristdemokraterna har därför under lång tid satt press på regeringen för att rädda assistansen för andning och sondmatning, men även för att återupprätta den fullständiga intentionen med LSS.

S/MP-regeringen tillsammans med C och L har tagit en onödigt lång och krokig väg för att rädda assistansen för andning och sondmatning. De har upprepade gånger tvingats back från lagförslag som riskerade att förvärpa istället för att förbättra situationen, men den 1 juli 2020 kommer lagen äntligen vara på plats. Men situationen är akut även för personer med funktionsnedsättning som har behov av

assistans för andra grundläggande behov. Kristdemokraterna menar att samtliga grundläggande behov ska vara assistansgrundande i sin helhet.

Tryggheten som tidigare fanns inom LSS har bytts ut mot en daglig kamp mot myndigheter. En kamp för rätten till nödvändig hjälp att leva ett liv som andra. Vi kommer därför fortsätta avsätta resurser och sätta press på regeringen för att se till att alla som behöver assistans ska få det, i den omfattning de behöver för att kunna leva sitt liv fullt utifrån sina förutsättningar.

#### **d. Stärk socialtjänsten**

Välfärdssamhället ska bygga på att såväl enskilda som familjer, grannar, och föreningar, i första hand ges möjlighet att ta ett stort ansvar för den nära omgivningen. Med subsidiaritetsprincipen som grund ska det offentliga stödja de naturliga nätverken. Men det offentliga är ytterst ansvarigt för att alla ska kunna leva ett tryggt och värdigt liv.

Socialtjänsten och dess medarbetare utför ett viktigare och svårare arbete än de ibland får erkännande för. Att ytterligare stärka professionens ställning, kompetens och auktoritet i det arbetet är därför viktigt. Kristdemokraterna har därför satsningar på att öka bemanningen, kompetensen och kvaliteten inom socialtjänsten.

Under nationella extraordinära situationer som exempelvis en flyktingvåg likt den 2015 eller en pandemi kan det krävas en förnyad ansvarsfördelning och nya arbetsformer för att avlasta kommunernas socialtjänst. Vi vill därför att en nationell kris-socialjour inrättas. När kommuner bedömer att de behöver extra hjälp kan sådan avropas från den nationella kris-socialjouren. Med en nationell organisation kan resurserna användas bättre. Dessutom kan riskerna för att barnens trygghet och rättssäkerheten åsidosätts minimeras.

#### **Stöd för utsatta barn under pandemin**

Under den pågående pandemin är det inte bara risken för smitta som skapar oro bland barn och unga. Omständigheter som social isolering, risk för arbetslöshet, ekonomiska problem, missbruksproblematik och hög stress- och konfliktnivå inom familjen ökar risken för barn att fara illa och utsättas för våld i hemmet.<sup>2</sup> Flera organisationer som arbetar mot barns utsatthet har varnat för att barn löper en större risk att utsättas för sexuella övergrepp online när de inte går i skolan eller deltar i fritidsaktiviteter som vanligt. Unicef har också rapporterat att övergrepp har ökat vid tidigare pandemier.

Bris rapporterar om högre tryck i stödlinjerna, om svårigheten i att få stöd från elevhälsan och att inplanerade möten på hälso- och stödinstitanser blivit inställda eller uppskjutna på grund av pandemin. Kristdemokraterna har tidigare presenterat flera förslag för att stödja barn i utsatta familjer och för att stödja föräldrar i sitt föräldraskap. Vi vill bland annat skapa en sammanhållen barn- och ungdomshälsovård, stärka elevhälsa och att kommunerna ska erbjuda obligatoriska föräldrastödsprogram. I den akuta situationen med coronapandemin vill vi även ge mer pengar till Bris så att de snarast möjligt ska kunna utöka sina telefontider.

---

<sup>2</sup> BRIS, 1/4-20, <https://www.bris.se/om-bris/press-och-opinion/pressmeddelanden/lagesbild-fran-bris-under-coronakrisen/>

### **Barnens bästa vid familjehemsplacering**

När biologiska föräldrar utsätter maktlösa barn för försummelse och våld har lagstiftningens fokus legat för tungt på de biologiska föräldrarnas rättigheter och inte på barnens. Det har accepterats att barn är den svagare juridiska personen i relation till vårdnadshavaren. Kristdemokrater har länge kämpat för att barns position ska stärkas och för att barns individuella behov och intressen måste ges ökat företräde. Vi föreslår därför att vårdnadsöverflyttning eller adoption övervägs oftare än som sker idag, och att det ska ske tidigare än vid tre års ålder. Vi vill också följa upp förverkligandet av barnkonventionen och öka kompetensen hos socialtjänsten. Det som hände treåriga Esmeralda eller ”Lilla hjärtat” får inte hända igen. Det är därför glädjande att det finns en majoritet i riksdagen för Kristdemokraternas förslag och för att barnens bästa ska vara i fokus vid familjehemsplaceringar.

### **Bostad först – en effektiv metod vid hemlöshet**

Är man bostadslös så är det svårt att klara livet på ett bra sätt. Bostad Först är ett sätt att hjälpa hemlösa med beroendesjukdom/psykisk ohälsa att återgå till ett liv som präglas mindre av dessa problem. Metoden tar utgångspunkt i att det första en hemlös med beroendesjukdom/psykisk ohälsa behöver är ett eget boende, en plats att kalla sitt hem. Genom att personen i behov av hjälp slipper bekymra sig för vardagliga saker som var de ska bo nästa natt, var de ska sköta sin personliga hygien, var de ska träffa sina barn och vänner eller vart deras post ska skickas lyfts en börda som gör att annan hjälp lättare når fram.

När man börjar med bostaden kan man sedan erbjuda den hjälp den boende vill ha och är mottaglig för. De krav som ställs på personen är desamma som för alla hyresgäster: betala hyran, sköt lägenheten och stör inte dina grannar. Det har visat sig att 8 av 10 klarar att bo långsiktigt i sin lägenhet och jämförelser visar att kostnaden för en person i Bostad Först blir mellan 100 000 till 200 000 kr lägre per person/år jämfört med andra metoder. Införande av Bostad Först i alla kommuner skulle alltså kunna innebära en minskad samhällelig kostnad som är betydande.

Kristdemokraterna föreslår att Socialstyrelsen ges i uppdrag att utarbeta regler för hur Bostad Först ska vara den primära insatsen för hemlösa/bostadslösa personer med samtidig beroendesjukdom. Samtidigt inrättas en nationell expertgrupp för att vidareutveckla metoden Bostad Först och bistå kommunerna i deras arbete med att införa reformen. Sveriges kommuner får stimulanspengar för att antingen införa eller utvidga användandet av modellen Bostad Först.

### **Stärkt folkhälsa**

Under coronapandemin har Folkhälsomyndigheten stått i centrum. Deras experter har samlat in vetenskapliga studier, analyserat och gett rekommendationer för hur vi ska minska smittspridningen och skydda riskgrupper. Det förebyggande folkhälsoarbetet är viktigt. Det visar inte minst att riskgrupper som har en större risk för att bli svårare drabbade av Covid-19, bl.a. är de med diabetes typ 2, fetma och rökare.

Att förebygga ohälsa och sjukdom är den bästa investeringen för såväl landets invånare som för samhället i stort. Kunskap om betydelsen av bra kost, motion och en sund livsstil finns idag hos de allra flesta i Sverige. Folkhälsan utvecklas positivt och medellivslängden ökar. Samtidigt ökar stress, psykisk ohälsa, rökning, alkoholriskbruk, stillasittande, övervikt och andra hälsoproblem. Kristdemokraternas folkhälsopolitik syftar till att stödja den enskilde att göra hälsosamma val.

Folkhälsomyndigheten är samordningsansvarig för folkhälsoarbetet på statlig nivå och ska bidra till samverkan av insatser för en god och jämlik hälsa samt stödja stat, regioner och kommuner i genomförandet och uppföljningen av folkhälsoarbetet. För att säkerställa ett framgångsrikt och långsiktigt hållbart förebyggande folkhälsoarbete krävs även en tydlig nationell strategi, riktlinjer och en handlingsplan med konkreta delmål som bygger på evidens. Det är något som saknas i dag, och något vi Kristdemokraterna efterfrågar omgående. Det finns stora hälsovinster att göra genom mer förebyggande arbete. Beräkningar visar att minst en tredjedel av hjärt-kärlsjukdomarna och vart tredje fall av de tolv största cancersjukdomarna skulle kunna förebyggas med förändrade levnadsvanor.

### **Förstärkt arbete med självmordsprevention**

För att dämpa coronapandemin är det viktigt med social isolering och distans. Samtidigt vet vi att ensamhet ofta är själva kärnan i psykisk ohälsa. I coronakrisen har många blivit mer isolerade än de redan var. Människor som redan innan krisen var utsatta drabbas nu hårt. Dessutom ökar arbetslösheten vilket är en starkt bidragande orsak till psykisk ohälsa. Än finns ingen tydlig statistik, men flera alarmerande rapporter. Organisationen Mind, som arbetat för psykisk hälsa sedan 1931, rapporterar att antalet samtal till deras självmordslinje ökade med mer än 50 procent i mars 2020, jämfört med året innan. Suicidprevention i Väst varnar för att både deras äldrelinje och självmordslinje fått in betydligt fler samtal i år jämfört med tidigare.

Det behövs en anmälningsplikt för hälso- och sjukvården och socialtjänst vid självmord. Fram till den 1 september 2017 var det obligatoriskt att anmäla till IVO för utomstående utredning enligt Lex Maria om någon begått självmord inom fyra veckor efter senaste gången den stod i kontakt med vården. Men när Socialstyrelsen ändrade sina föreskrifter slopades anmälningsplikten eftersom det inte fanns lagstöd. För att på bästa sätt arbeta preventivt för att minska antalet självmord är det avgörande med nationell statistik som belyser situationen. Vi kristdemokrater anser därför att det ska införas anmälningsplikt för hälso- och sjukvården samt socialtjänsten vid självmord. Genom ökad kunskap och evidensbaserade metoder kan vi förbättra folkhälsan, och rädda liv!

Regeringen har satsat 100 miljoner kronor på arbetet med barn och unga i utsatta situationer samt med våldsutsatta kvinnor, barn och hbtq-personer och mot våld i nära relationer. Det är nödvändiga satsningar, men det behöver kompletteras med en liknande satsning på suicidprevention i enlighet med de larmrapporter som nu kommer.

Larmen om självmord har ökat successivt de senaste åren. Även hittills i år rapporterar Polisen, som åker på akuta larm om självmord, en kraftig ökning. Deras situation har redan tidigare varit mycket ansträngd. Polisen åkte förra året i genomsnitt på två larm om självmord i timmen, dygnet runt, varje dag. Kristdemokraterna anser att Polisen bör bli avlastade från detta uppdrag. Detta på grund av de utsatta personernas skull, som så snabbt som möjligt bör få träffa personer med vårdkompetens i stället för poliser, vars huvuduppgift är att bekämpa och förebygga brott. Att må akut psykiskt dåligt är inget brott.

Dels är det viktigt att polisen avlastas från sådant som inte är deras huvuduppgift, så att de kan fokusera på brottsligheten. Även om viss brottslighet minskar på grund av coronapandemin fortsätter annan med full kraft och ännu annan har ökat, så som våld i hemmet. Polisen måste kunna fokusera på att hantera detta. I början av februari presenterade också regeringen en satsning på 500 miljoner kronor på psykiatriambulanser, till synes modellerat på Kristdemokraternas förslag, som skulle bli verklighet genom en överenskommelse med Sveriges kommuner och regioner, SKR. En glädjande nyhet, om det inte vore för att SKR genast gick ut och dementerade den. Det fanns inget öronmärkt stöd på 500

miljoner till psykiatriambulanser, utan detta skulle kunna användas till olika typer av mobila lösningar och användas brett, enligt SKR. Det är illavarslande att regeringen både vilseleder kring vilka avtal de slutit med SKR och att de inte genomför tillräckliga åtgärder för att avlasta polisen. Den faktiska satsningen tycks snarare landa kring 100 miljoner, ungefär en femtedel av de utlovande medlen.

Kristdemokraterna är eniga om att det behövs fler satsningar än enbart sådana på psykiatriambulanser för att åstadkomma en förbättring av den psykiska ohälsan i Sverige, men det är den enda åtgärden som samtidigt direkt avlastar polisen. Därför vill vi fortsatt påtala behovet av att avsätta medel specifikt till detta och har föreslagit en satsning på 280 miljoner på psykiatriambulanser.

#### **e. Familjepolitik för ökad trygghet och frihet**

När andra partier på hela den politiska skalan inte ser – eller till och med vill försvaga – familjens roll i samhället, vill Kristdemokraterna tvärtom stärka den. Familjen är den mest grundläggande formen av gemenskap och den grund som samhället står på. Barn som växer upp i trygga familjer får goda förutsättningar att klara livets utmaningar vilket inte bara stärker dem själva utan även blir en tillgång för hela samhället.

Familjers förutsättningar och barns behov kan se olika ut och det är föräldrarna som har det primära ansvaret att avgöra vad som är bäst för deras barn och deras familj – inte staten eller kommunen. Politiken ska stödja familjen och föräldrarna, inte styra. Kristdemokraterna vill öka familjers handlingsutrymme, möjliggöra för mer tid med barnen, uppvärdera föräldraskapet, möjliggöra olika barnomsorgsformer samt stärka barnfamiljers ekonomi. Alla politiska beslut ska analyseras utifrån vilka konsekvenser de får för familjer.

Föräldraskapet är ett gemensamt åtagande och därför är det också föräldrarna själva som ska få avgöra hur föräldrapenningdagarna ska användas. Vi vill avskaffa kvoteringen helt och menar att föräldrar även fritt ska kunna överlåta föräldrapenningdagar till varandra eller till andra närstående som exempelvis mor- och farföräldrar eller en bonusförälder. För att öka föräldrarnas handlingsutrymme vill vi skydda föräldraledigas inkomst under tre år och att rätten till föräldraledighet på heltid utvidgas till tre år. Idag finns flera begränsningar som försvårar föräldraledighet när barnet är lite större – något som pappor ofta efterfrågar/tar. Vi vill också införa en möjlighet att fritt använda de befintliga föräldrapenningdagarna som dubbeldagar.

Kristdemokraterna vill också att det ska finnas möjlighet för föräldrar att få barnomsorgspeng för omsorg om enbart egna barn i hemmet. Barnomsorgspengen ska uppgå till 6 000 kronor per barn och månad och betraktas som inkomst, vara skattepliktig och pensionsgrundande. Barnomsorgspeng för egna barn gäller för barn som fyllt 1 men inte 3 år. Kommunerna ska också vara skyldiga att erbjuda familjedaghem för de föräldrar som önskar det.

Barngrupperna i förskolan är för stora. Mer än 55 procent av de allra minsta barnen vistas i grupper som ligger över Skolverkets maximala riktvärde på 6 till 12 barn. Denna utveckling måste vändas! Kristdemokraterna vill införa en ny lag om att grupper med barn som är tre år och yngre inte får överstiga 12 barn. Staten har huvudansvar för finansieringen som bygger på en modell med något höjd maxtaxa för hushåll som tjänar över 47 500 kronor i månaden, en kommunal investering i samma storlek och sedan ett tillskott från staten.

Mot bakgrund av den relativt sett svaga utvecklingen av barnfamiljernas disponibla inkomst under de senaste 20 åren anser Kristdemokraterna att barnfamiljernas ekonomi behöver förstärkas. Det behöver ske på ett sätt som ökar flexibiliteten för småbarnsföräldrar och samtidigt stärker incitamenten för arbete. Vi föreslår därför ett jobbskatteavdrag för föräldrar som stegvis byggs ut till 150 kronor per förälder och månad. För föräldrar till barn som är 0–3 år ska skattereduktionerna även omfatta andra inkomster såsom föräldrapenning eller a-kassa.

Att öka möjligheterna för föräldrar att få arbete är det bästa sättet att minska risken för att barn ska leva i ekonomisk utsatthet. Men det behövs också riktade insatser. För att stötta de sämst ställda barnfamiljerna vill vi höja det barnrelaterade bostadsbidraget med 200 kronor per månad för ett barn, 400 kronor för två barn och 600 kronor för tre eller fler barn. Eftersom bostadsbidraget släpat efter har dess betydelse för att stötta hushållen minskat. Vi föreslår därför att inkomsttaket ska höjas med 30 000 kronor för att bättre avspegla dagens löne- och prisnivåer. Höjt bostadsbidrag kan medverka till att färre barnfamiljer behöver ekonomiskt bistånd och därmed minska marginaleffekterna av att gå från bidrag till arbete. Vi har även föreslagit ett att alla barn i årskurs 2-9 ska få ett fritidskort laddat med ett ekonomiskt stöd för deltagaravgifter i ledarledda aktiviteter i det svenska föreningslivet, samt kulturskolan. Merparten kommer att få 500 kronor/år, men för barn som finns i hushåll i ekonomisk utsatthet (där hushållet uppbär bostadsbidrag eller ekonomiskt bistånd) får ett betydligt större stöd – 2400 kronor per år. Genom vår reform kommer nästan en miljon barn att få stöd för aktiv och meningsfull fritid, varav det större stödet ges till ca 150 000 barn.

Det offentliga ska erbjuda stöd och hjälp i föräldrarnas viktiga uppgift. Förstagångsföräldrar ska därför erbjudas en gratischeck till familjerådgivningen som de kan nyttja om de vill eller har behov. Det ska även bli obligatoriskt för kommunerna att erbjuda föräldrastödsprogram vid två tillfällen; ett när barnen är små och ett när barnen närmar sig, eller befinner sig i, tonåren.

Vi vill stärka pensionen för den förälder som går ner i arbetstid, eller är hemma med sjukt barn i större utsträckning – vilket fortfarande oftast är kvinnor – genom att utöka antalet barnrättsår från fyra till fem och höja jämförelseinkomsten i pensionssystemet. Premiepensionen ska automatiskt fördelas lika mellan föräldrar med gemensamma barn upp till 12 år, om inte annat begärs.

#### **f. Stärkt rättsväsende för ökad trygghet**

När regeringen la fram sin budget för 2020 följde de i huvudsak den anslagstrappa som lagts fram i Kristdemokraternas och Moderaternas gemensamma budgetförslag för 2019, som vann riskdagens bifall och som innebar kraftiga tillskott till rättsväsendet. Men där de satsningar vi aviserat tar slut, tar också regeringens ambitioner slut. Detta är ytterst allvarligt. Polismyndigheten, Åklagarmyndigheten, Sveriges Domstolar och Kriminalvården är alla underfinansierade i regeringens budget. Därför föreslog Kristdemokraterna närmare 4 miljarder extra för 2020–2022.

Aktuella trygghetsmätningar visar att otryggheten i Sverige ligger kvar på en högre nivå än för några år sedan och allt fler enskilda utsätts för brott, till exempel sexualbrott, våldsbrott och personrån. Utredningsresultaten i viktiga brottskategorier försämrats och på grund av det ökade trycket på polisens utredningsresurser tvingas polisen prioritera bland anmälningar om brott. På flera håll ser vi hur polisen inte har resurser att rycka ut vid pågående brottslighet. Människor som blir utsatta för brott måste kunna lita på att rättsväsendet agerar. Polisen behöver bli mer effektiv och koncentrerad kring kärnuppgifterna att ingripa mot, utreda och klara upp brott. Ytterst är målet att minska brottsligheten och öka människors trygghet. Det behövs fler poliser och Polismyndigheten behöver tillskjutas

resurser. Polisyrket behöver bli mer attraktivt med högre lön. När Polismyndigheten tillskjuts resurser, måste även övriga rättsväsendet stärkas för att inte skapa flaskhalsar och ineffektivitet. Det innebär att även Åklagarmyndigheten, Sveriges Domstolar, Kriminalvården och Tullverket behöver mer resurser. Också förebyggande insatser där föräldrar, socialtjänst, skola och rättsvårdande myndigheter samverkar behöver uppvärderas och stärkas.

Polisen behöver bli mer synlig och närvarande i hela landet. Samtidigt behöver Polisens förmåga att utreda och klara upp brott förbättras avsevärt. Upptäcktsrisken måste öka och utsattheten för brott minska. Tryggheten ska öka i hela landet. Utvecklingen med allt grövre gängbrottslighet, inte minst i utsatta områden, behöver vändas. Kristdemokraterna vill se 10 000 fler polisanställda till 2024. Dessvärre kommer detta inte att uppnås. Regeringen har varit för senfärdig och snål i sina satsningar på Polismyndigheten. De har dessutom inte tillfört medel för löneökningar, den främsta anledningen till att personal lämnar yrket. Detta åtgärdades i Kristdemokraternas och Moderaternas budget för 2019, och gav omedelbart resultat i avtalsrörelsen, med dubbla löneökningar för poliser.

Ett sätt att tillfälligt dämpa bristen på poliser är att återanställa pensionerade utredare. I vissa polisregioner pågår ett omfattande arbete för att återanställa pensionerade utredare som kan arbeta med grova våldsbrott. Det eskalerande antalet mord och skjutningar äter upp polisens resurser och fler utredare behövs för att kunna utreda fler grova brott. Varje år pensioneras cirka 500 poliser. Vi vill göra en riktad satsning och erbjuda dem upp till en 50-procentig löneökning för att återkomma till yrket och arbeta med grova våldsbrott. Också avskaffandet av särskild löneskatt för äldre som jobbar kommer ha effekt här – det ger polisen större utrymme att erbjuda utredare över 65 goda villkor att stanna i – eller återvända till – yrket.

Hela rättsväsendet behöver byggas ut. Kristdemokraterna satsade därför 440 miljoner mer på Sveriges domstolar än regeringen, 250 miljoner mer på Polismyndigheten och 120 miljoner mer på Kriminalvården. Sett över hela perioden innebär detta närmare 4 miljarder.

Kriminalvården kommer under överskådlig tid kräva kontinuerlig utbyggnad. Myndigheten har själva betonat ett behov om 9 500 platser på anstalter och häkten till 2029, när straffen skärps och poliserna blir fler. Det är en nödvändig utbyggnad, men den måste ske samtidigt som Kriminalvården ser över sina kostnader, som är bland de högsta i Europa. I Sverige kostar en intagen 380 euro per dygn, medan samma kostnad i Danmark är 202 euro per dygn. Trots det är återfallsfrekvensen i brott för de båda länderna densamma, 33 procent. Riksdagen krävde redan 2015 att utredningen En flexibel och effektiv kriminalvård (dir 2014:99), som Alliansregeringen tillsatte och som regeringen lade ner skulle återupptas. Detta är en förutsättning för en kostnadseffektiv kriminalvård.

Kristdemokraterna noterar att regeringen fortfarande inte klaggjort när Tullverket ska få befogenhet att beslagta stöldgods, trots att det både tillkännagetts regeringen av riksdagen och att regeringen själva gett detta besked. Detta måste ske skyndsamt.

Vi menar att uthållighet är viktigt när rättsväsendet byggs ut för att hantera det växande problemet med kriminaliteten.

Förutom satsningar på rättsväsendet behövs satsningar på det förebyggande arbetet. Därför satsade Kristdemokraterna en miljard på sociala åtgärder i vår höstbudget. Pengarna är till dels tänkta att gå till ett program för psykiatriambulanser. Polisen åker i genomsnitt på två självmordslarm i timmen, dygnet runt, varje dag. Detta innebär en stor påfrestning på patrullerande poliser, men också att



personer i akut psykisk kris inte får rätt hjälp snabbast möjligt. Systemet finns i några regioner, men bör bli ett nationellt program med statlig finansiering.

Vi vill också genomföra en fortbildningsåtgärd inom socialtjänsten, som hanterar unga som begår brott. Det behövs metodstöd för att säkerställa likvärdighet i tillämpningen av lagen. Fortbildningen ska även kunna gå till personer som arbetar med personer med neuropsykiatrisk funktionsnedsättning. Kristdemokraterna vill också införa en nationell krissocialjour. Det är viktigt att snabbt kunna stärka lokala socialtjänster i exempelvis områden som drabbas av en snabbt ökande kriminalitet eller extraordinära situationer som flyktingkrisen 2015 eller terrordåd.

Vi presenterade i vår budgetmotion i höstas också åtgärder på ett statligt stöd för samverkan mellan skola, socialtjänst, polis och fritid, reformerade sekretessregler mellan myndigheter, ett ökat antal jour- och familjehemsplatser, att Kriminalvården ska få ett ytterligare ansvar för insatser mot unga gängkriminella, något som regeringen delvis genomför i sin proposition om ungdomsövervakning, samt ett stöd till civilsamhället i utsatta områden.

### **g. Ansvarsfull och human migrationspolitik**

Den humanitära krisen i världen fortgår. Krig, förtryck, terrorgrupper samt förföljelse av etniska och religiösa grupper driver människor på flykt. Sverige har ett moraliskt ansvar att hjälpa medmänniskor i nöd. Akut krävs mer stöd till UNHCR och andra hjälporganisationer i flyktinglägren och i konfliktområden. 80 procent av världens totalt 70,8 miljoner flyktingar flyr till ett grannland men många söker sig också till Europa där Sverige är ett av de länder som många söker sig till. 2019 uppgick antalet asylansökningar här till strax under 22 000.

Kristdemokraterna vill också både värna asylrätten och ta ansvar för en ordnad, human och långsiktigt ansvarsfull migrationspolitik. Vi menar att Sverige aldrig kan backa från ansvaret att erbjuda människor som flyr, under välgrundad fruktan för sina liv, en fristad från förtrycket. Samtidigt ska asylprövningen vara rättssäker och den som får ett nej på sin asylansökan ska lämna landet. Sverige har länge arbetat för ett större gemensamt ansvarstagande inom EU samt en reformering och harmonisering av lagar och regler. Genom att fler länder medverkar i flyktingmottagandet blir åtagandet för varje land lättare och mottagandet för den asylsökande bättre.

Kristdemokraterna menar att söktrycket till Sverige måste minska till nordisk genomsnittsnivå om vi ska klara de integrationspolitiska utmaningarna – såsom utanförskap och utsatthet, bostadsbrist, klyftan mellan utrikes och inrikes födda på arbetsmarknaden. De senaste åren har Sverige ensamt tagit emot långt fler än dubbelt så många asylsökande som övriga länder i Norden gjort tillsammans.

Kristdemokraterna vill ha tillfälliga uppehållstillstånd i tre år som huvudregel för den som har asylskäl, med möjligheten att erhålla PUT vid egen försörjning och godkända språk- och samhällsorienteringsprov. Rätten till familjeåterförening ska gälla med ett skärpt försörjningskrav för alla, utom för egna barn under 18 år. Genom detta försvinner incitamenten att skicka iväg barn på livsfarliga resor.

För att öka rättssäkerheten och förbättra hela asylprocessen vill Kristdemokraterna inrätta en inspektion för migrationsfrågor. Vi vill även införa asylansökningsområden i anslutning till våra stora gränsövergångar för att förbättra mottagande, korta tiden i asylprocessen och minska kostnaderna. Tanken är att få en snabbare registrering och beslutsprocess samt att motverka att asylsökande avviker.

En kraftigt kortad etableringstid är positivt för både den enskilde och samhället i stort. För att underlätta etableringen och motverka en nedbrytande passivitet under handläggningstiden vill Kristdemokraterna införa krav på att asylsökande ska delta i 15 timmar språkutbildning och nio timmar samhällsinformation per vecka. Asylsökande ska även arbeta 16 timmar per vecka – det kan handla om reguljärt arbete eller att bistå vid det egna asylboendet. Den som inte deltar i utbildningen eller uppfyller arbetskravet kan få sin dagersättning nedsatt. Asylsökande som får ett reguljärt arbete ges ett fribelopp om 3 000 kronor per månad utan att dagersättningen minskas.

För att upprätthålla legitimiteten i migrationspolitiken behövs starkare incitament för att styrka sin identitet samt att vi får till stånd effektivare avvisningar och utvisningar av personer som saknar rätt att vistas i Sverige, bland annat genom fler återtagandeavtal med de viktigaste mottagarländerna samt genom att Polisen får mer resurser för att kunna verkställa utvisningar. En av de viktigaste åtgärderna för att förhindra att personer avviker är att det finns möjlighet att vid behov göra placering i förvar. I vår senaste budget tillförde vi därför resurser för fler förvarsplatser.

Kristdemokraterna uppmärksammar särskilt hur hanteringen och mottagandet för några särskilt utsatta grupper ska förbättras. Det statliga ansvaret för ensamkommande unga behöver stärkas, liksom skyddet för kvinnor som utsätts för våld och kränkningar i anknytningsärenden. Vi driver även på för en mer rättssäker hantering av människor som riskerar förföljelse på grund av tro, kön eller sexuell läggning. En ny humanitär skyddsgrund bör införas.

#### **h. Bättre och mer effektiv integration**

En human generös migrationspolitik måste kombineras med en effektiv och välfungerande integrationspolitik. Tyvärr har vi inte utformat mottagandet på ett som gynnar integrationen. Nyanlända i Sverige möts tyvärr av bostadsbrist och trångboddhet i de kommuner och städer där jobben finns. Utanförskap och utsatthet blir en alltför vanlig situation för människor som flytt sitt hemland och söker skydd i Sverige. Klyftan mellan utrikes och inrikes födda på arbetsmarknaden i Sverige är stor och en av Sveriges stora utmaningar på arbetsmarknaden. Det behövs en politik som skapar förutsättningar till egen försörjning. Då stärks också möjligheterna till integration.

Sverige behöver en politik för fler jobb, fler bostäder och bättre skola. De som drabbas hårdast är de nyanlända som riskerar att fastna i ett långvarigt socialt och ekonomiskt utanförskap. En integrationspolitik som inte fungerar kan också över tid undergräva migrationspolitikens legitimitet. Av dessa skäl krävs nu politisk handling som gör det möjligt för fler nyanlända att få arbete, som förbättrar situationen på bostadsmarknaden, som gör mottagandet bättre och som långsiktigt gör integrationspolitiken effektivare.

Civilsamhället gör ett viktigt arbete med att välkomna fler in i samhällsgemenskapen. Vi kristdemokrater vill därför att samverkansformer mellan det offentliga och civilsamhället ska premieras och förstärkas i syfte att förbättra integrationsarbetet. Sociala utfallskontrakt är ett brittiskt koncept i grunden som kan användas för projekt inom integration och för att bryta segregation. I sociala utfallskontrakt investeras pengar av en extern finansiär i ett offentligt socialt projekt för att uppnå på förhand definierade mål som motsvarar mänskliga och ekonomiska vinster för den offentliga parten, kommun eller region. Givet att finansieringen kommer från en extern part belastas inte skattebetalarna.

För att förbättra nyanländas integrering vill vi se en ny anställningsform som ger lägre kostnader för att anställa, en något lägre lön för den anställda och samtidigt en möjlighet att lära sig jobbet på jobbet. Genom en sådan reform kan arbetsgivare anställa personer som saknar den produktivitet eller språkförmåga som krävs för att helt klara jobbet. Under tiden ges personen möjlighet att skaffa sig fler färdigheter och arbetslivserfarenhet. Kristdemokraterna vill också se fler och bättre nystartsjobb. Denna arbetsmarknadsåtgärd ger nyanlända, unga och de som varit en längre tid från arbetsmarknaden en värdefull chans till arbete. Nystartsjobben har också visat sig ge goda resultat i förhållande till kostnaden.

Kristdemokraterna vill se en bättre och snabbare integration. Nyanlända som bereds plats i etableringsprogrammet får under två år utbildning i svenska (Sfi), samhällsorientering samt förberedande insatser. Men de flesta har inte kommit tillräckligt långt i sin integrering för att få ett arbete eller ha språkkunskaper nog för att gå en reguljär utbildning, detta gäller särskilt utrikes födda kvinnor. Därför behöver etableringsprogrammet göras mer flexibelt så att de nyanlända som är i fortsatt behov av insatser kan stanna kvar i programmet ytterligare tid. De allra flesta går i dag programmet men det är inte obligatoriskt, vilket vi föreslår att det ska bli för att ingen ska hamna utanför etableringsinsatserna. De två första obligatoriska åren i programmet ska också tjäna som ett villkor för att kunna ansöka om permanent uppehållstillstånd. I det fall den nyanlända uppnår egenförsörjning eller uppvisar adekvata kunskaper i svenska språket inom denna tvåårsperiod omfattas denne inte längre av detta krav.

Det går att konstatera ett stort utbildningsbehov hos gruppen nyanlända arbetssökande. Kristdemokraterna har därför satsat extra på Yrkesvuxenutbildningar i partiets budgetmotion. Kristdemokraterna föreslår samtidigt en grundlig förändring av arbetsmarknadspolitiken där flertalet arbetsmarknadspolitiska program avvecklas, antalet subventionerade anställningar minskar och arbetsmarknadsutbildningen i Arbetsförmedlingens regi läggs ned. Denna förändring påbörjades i och med budgetreservationen från Moderaterna och Kristdemokraterna hösten 2018. Kristdemokraterna ser också positivt på de förändringar som föreslagits av regeringen gällande att bredda nystartsjobben, så att även företag utan kollektivavtal kan erbjuda nystartsjobb.

Alltför få nyanlända har gått vidare till arbete/studier efter etableringsfasens två år. Eftersom dessa personer inte kvalificerat sig för arbetsrelaterade ersättningar (t.ex. a-kassa) hamnar de direkt i försörjningsstöd, som egentligen ska vara det sista skyddsnetet. Kostnaderna för detta har ökat kraftigt för kommunerna och Kristdemokraterna har därför föreslagit att staten tar över betalningsansvaret för de som uppbär försörjningsstöd på grund av arbetslöshet genom en statlig dagpenning. Det är staten som ska stå för arbetsmarknadspolitiken i Sverige och ett reformerat system med en statlig dagpenning som ges till de som uppfyller kriterierna för att vara inskriven hos Arbetsförmedlingen, minskar kommunernas kostnader för mottagandet och ökar incitamenten för den enskilde att ta bli matchningsbar på arbetsmarknaden.

Bostadsbristen slår också hårt mot asylsökande och nyanlända, både de som väljer eget boende och de som bor i anvisade boenden med låg standard. Därför vill vi öka rörligheten i och nyttjandet av det befintliga bostadsbeståndet; till exempel genom förenklad andrahandsuthyrning. Vi vill också förenkla, snabba på och göra byggandet billigare. Kristdemokraterna vill att EBO-lagen slopas behöver ses över för att bryta den destruktiva trångboddheten.

## **i. Ett företagsklimat för fler jobb**

Sverige behöver ett företagsklimat som lägger grunden för fler jobb. Nya jobb kan inte kommenderas fram av politiker i Sveriges riksdag eller regering. Jobb skapas när människor finner det mödan värt att förverkliga en idé, våga satsa sparade kapital och starta och utveckla ett företag. Politikens ansvar är därför att främja ett gott företagsklimat där företagande, entreprenörskap och innovation uppmuntras. Det privata näringslivet och det enskilda entreprenörskapet är, och kommer alltid att vara, grunden för Sveriges välfärd.

För att sänka trösklarna för de som vill förverkliga sin företagsidé vill vi minska regelkrånglet, begränsa företrädaransvaret och säkerställa att företagen bara behöver lämna en och samma uppgift en gång till myndigheterna. Vi vill även minska förekomsten av personalliggare, som innebär regelkrångel och en oro hos företagaren för att små misstag ska leda till stora bötesbelopp. Det finns dock skäl att ha kvar personalliggare i särskilda riskbranscher, såsom byggsektorn.

Många svenska företag riskerar också att behöva läggas ner, helt i onödan. Sveriges företagare blir allt äldre och det blir mer och mer vanligt att deras barn inte vill ta över verksamheten. Detta gäller inte minst på landsbygden. Den företagare som vill gå i pension riskerar därmed att behöva likvidera sitt livsverk, trots att det är livskraftigt. Detta beror i huvudsak på att Sverige inte har ett tillräckligt bra system för ägarskiftet. En utredning bör därför se över hur ägarskiftet av detta slag bäst kan främjas i en svensk kontext. Vi vill också öppna ett antal ägarskifteskontor utöver landet som kan ge råd och stöd i ägarskiftesprocesser – både inom familjer och för de företagare som vill lämna över verksamheten till sin personal.

För att skapa ett gott företagsklimat vill vi säkerställa att företag har råd och möjlighet att anställa. För att stärka framväxten av nya företag och fler jobb vill Kristdemokraterna sänka skatten på arbete, förenkla reglerna kring att starta och driva företag samt tillskapa möjligheten för företag att finnas och verka i hela landet.

En avgörande förutsättning för Sveriges konkurrenskraft är en väl fungerande och underhållen infrastruktur. Satsningar på väg och järnväg i hela landet är en viktig del för att främja både företagande och sysselsättning, likaväl som behovet av flyg för persontransporter kvarstår. Bland annat mot bakgrund av behovet av större arbetsmarknadsregioner vill Kristdemokraterna se ökade satsningar på Sveriges infrastruktur. Underhåll och nyutbyggnad av järnvägar, vägar och kollektivtrafik måste ske för att säkra god kommunikation i hela landet och möjliggöra ett ökat bostadsbyggande. Kristdemokraterna vill se insatser för att rusta upp befintliga järnvägar, samt bygga ut nya sträckor som behövs för att öka kapaciteten och funktionaliteten i det svenska järnvägsnätet. Som ett led i att städer behöver mer hållbara transporter behöver cykelinfrastrukturen byggas ut.

Många nyanlända och unga får sitt första jobb inom någon del av tjänstesektorn. RUT-avdragen som Alliansregeringen införde har öppnat nya marknader och skapat förutsättningar för nya företag och jobb. Samtidigt har dessa avdrag gjort att såväl barnfamiljer som äldre haft råd och möjlighet att få avlastning med vardagssysslorna. Därför såg Kristdemokraterna och Moderaterna till att höja taket för RUT-avdraget till 50 000kr i den budget som riksdagen antog i december 2018. Kristdemokraterna vill framöver även bredda möjligheterna att använda RUT-avdraget till fler tjänster.

## **j. Reformerna för fler bostäder**

Sverige har gått från en bostadsbrist till en bostadskris. Vi ser hur den faktiska nybyggnationen av bostäder vida understiger det behov som Boverket har identifierat. Samtidigt är regeringens reformagenda för bostadssituationen helt otillräcklig. Deras huvudsakliga svar på bostadskrisen är investeringsstödet för byggandet av billiga hyresrätter. Dessa byggsubventioner har dömts ut av bland annat Konjunkturinstitutet som menar att investeringsstöd tidigare inte visat sig fungera. Samtidigt har regeringen under föregående mandatperiod infört nya kreditrestriktioner vilket höjt trösklarna in på den ägda bostadsmarknaden och gjort situationen särskilt besvärlig för hushåll med lägre men stabila inkomster.

Kristdemokraterna har efterfrågat en bred uppgörelse och inom det tidigare allianssamarbetet framfördes fler än trettio förslag som fokuserar på grundproblemet: att det tar för lång tid och är för komplicerat att bygga. Vi vill förenkla och snabba på byggandet, öka tillgången till byggklar mark och öka rörligheten i - och nyttjandet av - det befintliga bostadsbeståndet, exempelvis genom förändrade flyttskatter och förenklad andrahandsuthyrning. Därtill vill vi underlätta för ett ökat småhusbyggande i Sverige, som under många släpat efter jämfört med byggandet av hyresrätter.

Kristdemokraterna fortsätter att efterfråga regelförenklingar. Till exempel har vi föreslagit generösare bullerregler, undantag för tillgänglighetshinder, privat initiativrätt, strandskyddsreformer, enklare planprocess samt minskningar av hur många gånger samma ärende kan överklagas. Vi vill också se över kreditrestriktionerna i syfte att hitta en bättre balans mellan målet om finansiell stabilitet och hushålls möjlighet att efterfråga ägt boende. Idag är det för många som stängs ute.

En bromskloss på bostadsmarknaden är den bristande rörligheten. Genom ökad rörlighet kan ett stort antal bostäder tillgängliggöras på kort sikt. Allt för många uppger att de bor kvar i för stora hus på grund av de så kallade flyttskatternas utformning. Kristdemokraterna vill att taket för uppskov på reavinstskatten tas bort permanent om man köper ny bostad. Även betalningen av räntan på uppskovet ska kunna skjutas på framtiden vid köp av ny bostad. På så sätt tvingas inte vinsten vid försäljning fram till beskattning om man köper en ny bostad, utan både reavinstskatt och uppskovsränta betalas när personen inte längre gör något uppskov.

Ökade krav vid bostadsköp och kraftigt stigande bostadspriser har ökat behoven av en stor kontantinsats. Tillsammans med ett bristande utbud av hyresrätter, riskerar allt fler att stå utan ett eget boende. Kristdemokraterna vill därför utreda och införa ett förmånligt bospasande som förval för alla unga mellan 18–34 år med inkomst av tjänst, där ett skatteavdrag ingår i de första 60 månaderna där personen tjänar 12 000 kr eller mer månad. Systemet fungerar som så att 500 kr av lönen efter skatt avsätts till ett bospasande och staten kompenserar med ett skatteavdrag på 20 procent, vilket gör att den disponibla inkomsten kompenseras.

Det krävs reformer för att dämpa drivkrafter att låna och därmed minska hushållens – och ekonomins – sårbarhet framöver. Vi har krävt ändrade regler så att det inte ska vara lönsamt för banker att erbjuda mängdrabatt vid bolån. Vi har också föreslagit amorteringskrav riktade mot bankernas samlade bolånestock för att gynna amortering, samt ändrade regler så att bundna bolån blir mer attraktiva. Vi eftersträvar även en blocköverskridande överenskommelse om en långsam nedtrappning av ränteavdragen, växlat mot sänkta inkomstskatter.

För att stötta hushåll som har svårt med kapitalinsatsen bör även ett startlån där staten garanterar en del av kapitalinsatsen utredas och införas. Ett sådant stöd förutsätter att hushållet klarar bankens krav

på bottenlån och ska gå till förstagångsköpare, som tex unga hushåll. Således krävs en strikt kreditprövning och att lånet ska återbetalas med ränta så att stödet inte bidrar till riskupbyggnad eller stimulerar osunt låntagande.

### **k. En skola för kunskap och bildning**

Skolans huvuduppgift är att förmedla kunskap, stimulera elevernas intellektuella utveckling och förbereda barn och unga för vuxenlivet. Skolan ska erbjuda den kunskap som behövs för att klara av arbetslivet, men också kunskap för att klara livet som ansvarsfull samhällsmedborgare. Skolan har också ett bildningsuppdrag. Om skolan inte lyckas i sitt uppdrag får vi stora framtida problem både för barnen och för Sverige. De sjunkande studieresultaten över tid måste därför tas på största allvar, även om de i de senaste mätningarna har vänt något uppåt.

Det totala antalet undervisningstimmar i den svenska grundskolan har minskat över tid. Antalet undervisningstimmar i den svenska obligatoriska skolan är också lägre än genomsnittet i de europeiska länderna. Kristdemokraterna vill ge elever mer lärarledd undervisningstid och anslår därför medel till detta syfte.

Lärarna är nyckelpersoner för en skola med hög kvalitet. Kristdemokraternas utgångspunkt är att undervisningen ska bygga på vetenskap och beprövad erfarenhet. Lärarnas och rektorernas roll behöver stärkas. Deras vidareutveckling måste få en tydligare forskningsanknytning. Vi vill rensa bland lärares uppgifter och ansvar och ge utrymme för mer lärarledd ämnesundervisningstid.

Idag saknas tusentals lärare och bristen beräknas öka. Det behövs snabbare vägar in i läraryrket genom kortare kompletterande pedagogisk utbildning för personer som har examen i ett relevant ämne eller yrkeskunskap.

Skollagen är tydlig med att alla elever ska få stöd och stimulans för att utvecklas så långt som möjligt. För att nå detta mål krävs att de elever som har de största behoven får hjälp och stöd av de lärare som har den bästa kompetensen. Så är det inte alltid idag. Under lång tid har det varit brist på specialpedagoger och speciallärare. Därför föreslår Kristdemokraterna ett specialläraryft.

Vi vill också göra mer för att ge nyanlända elever goda förutsättningar att lära sig svenska språket och komma in i den svenska skolan. För att nyanlända ska nå kunskapsmålen vill vi se en kompetenssatsning för att utbilda fler lärare i svenska som andraspråk. Satsningen på karriärlärartjänster bör riktas mer till utsatta områden.

Elevernas hälsa och trygghet i skolan är en grundförutsättning för att ta till sig ny kunskap. Vi ser med stor oro på den psykiska ohälsan bland barn och unga. Skolan ska vara en trygg miljö för alla elever. Vi vill underlätta för fler vuxna i skolan, som exempelvis klassmorfar eller unga vuxna som rastvakter. Alla skolor ska ha program mot mobbning som vilar på vetenskap och beprövad erfarenhet. Vi vill utöver detta också utöka skolidrotten från dagens 600 till 700 timmar i grundskolan för att alla barn ska röra mer på sig, då motion har betydelse för såväl hälsan som skolresultaten.

## **I. Tryggare ekonomi för äldre**

Kristdemokraterna presterar kraftfulla reformer för att förbättra pensionärers ekonomi och äldres möjligheter på arbetsmarknaden. Vi är positiva till att fler väljer att arbeta längre än till 65 års ålder. Det är resursslöseri att inte ta tillvara på äldres erfarenhet och kompetens samtidigt som vi ser att arbete bidrar till känslan av samhörighet och tillhörighet. Att förlänga arbetslivet förbättrar ekonomin - pensionerna förstärks både för den enskilde och för pensionärskollektivet i stort då inbetalningarna till pensionssystemet blir större.

Då svenskarna lever allt längre och friskare liv är det naturligt att pensionsåldern justeras uppåt så som pensionsgruppen föreslagit. Kristdemokraterna vill även stärka incitamenten och möjligheterna för äldre att stanna kvar längre på arbetsmarknaden. I dag får den som fyllt 65 år men fortfarande arbetar ett fördubblat jobbskatteavdrag, något Kristdemokraterna varit med och infört. För att ytterligare förstärka äldres ekonomi vill vi även ge de som är 69 år eller äldre som fortsätter att arbeta ytterligare en skattelättnad, utöver det redan förhöjda jobbskatteavdraget.

Kristdemokraternas ambition är att hela skillnaden i beskattning av förvärvsinkomst och pensionsinkomst ska slopas. Genom Kristdemokraternas och Moderaternas gemensamma budget genomfördes även en skattesänkning som kom alla pensionärer till del. Hade regeringens budgetproposition för 2019 gått igenom hade endast pensionärer med en pension över 17 200 kronor per månad fått sänkt skatt.

Kristdemokraterna har också drivit på reformer för att förbättra ekonomin för de pensionärer som har de lägsta inkomsterna, inte minst var vi drivande i Pensionsgruppen för en höjning av garantipensionen (+200 kronor) för nästan 700 000 pensionärer och en höjning av taket i bostadstillägget (till 7 000 kronor). Vi hade dock velat gå ännu längre. Vi vill att hyrestaket i bostadstillägget höjs till 7 500 kronor för ensamstående och till 3 750 kronor per person för sammanboende.

Kristdemokraterna vill även se reformer som minskar skillnaderna mellan mäns och kvinnors pensioner. För att kompensera kvinnors lägre pensioner – som bland annat är ett resultat av ojämlikhet i lönestrukturen, ett högre uttag av föräldraledighet och färre arbetade timmar när barnen är små – vill vi se en utökning av antalet barnrättsår från fyra till fem samt automatiskt delad premiepension för föräldrar till barn under 12 år. Förutom att det stärker den enskildes ekonomi signalerar det att det är en viktig samhällsinsats att omvårda sina barn.

## **m. Goda kommunikationer i hela landet**

Bra kommunikationer är en förutsättning för tillväxten, välbefinnande- och sysselsättning i vårt land. Vår utgångspunkt är att människor ska kunna bo och arbeta i hela landet. Transportpolitiken ska därför säkerställa en effektiv, långsiktig och miljömässigt hållbar transportförsörjning i hela Sverige. Kristdemokraterna anser att Sverige måste bryta sitt beroende av fossila bränslen inom transportsektorn. Det krävs långsiktiga och effektiva styrmedel för ökad andel förnybara drivmedel med hög klimatprestanda och för effektivare transporter. Kristdemokraterna vill främja teknikutvecklingen för att nå ett mer hållbart transportsystem.

Kristdemokraterna vill se ökade satsningar på Sveriges infrastruktur. Underhåll och nyutbyggnad av järnvägar, vägar och kollektivtrafik måste ske för att säkra god kommunikation i hela landet och möjliggöra ett ökat bostadsbyggande. Kristdemokraterna bedömer att det inte är hållbart att investera i nya stambanor för höghastighetståg såsom Sverigeförhandlingens föreslagit, istället bör vi fortsatt

satsa på att rusta upp befintliga järnvägar, samt bygga ut nya sträckor som behövs för att öka kapaciteten och funktionaliteten i det svenska järnvägsnätet. För att ta hänsyn till den varierande miljöbelastning som morgondagens fordonsflotta utgör bör en ny beskattningsmodell baserad på digital trafikövervakning utredas. Den nya beskattningsmodellen ska verka gynnande för landsbygden och initialt prövas för den tunga trafiken.

Det finns många infrastrukturprojekt som är samhällsekonomiskt lönsamma men som av olika skäl aldrig kommer med i de regionala och nationella trafikplanerna då dessa inte berör tillräckligt många för att bli politiskt intressanta att arbeta vidare med. Vi föreslår att lagstiftningen ändras så att kommuner i samverkan med Trafikverket kan ta beslut om ”bompeng”, det vill säga avgifter som tas ut av trafikanterna för att finansiera enskilda trafikprojekt. Därigenom ger vi kommunerna bättre förutsättningar att vara med och medfinansiera enskilda projekt som annars riskerar att förhalas över tid trots att dessa projekt kan vara av stor betydelse för den enskilda kommunens näringslivs- och bostadsutveckling.

Kristdemokraterna vill att sjöfartens skatter och regler ska ge förutsättningar för god konkurrens. Vi vill också se till att polis och tullmyndighet har tillräckliga resurser att kontrollera efterlevnaden av svenska lagar och regler inom åkerinäringen. Miljövänliga bilar ska premieras, flygets miljöpåverkan minskas och cykelinfrastrukturen byggas ut.

Tillgång till bredband med hög överföringskapacitet är avgörande för att människor ska kunna driva företag i hela landet, för att arbeta eller studera på distans, för att ta del av kulturutbudet och för att kommunicera med andra. Kristdemokraternas utgångspunkt är att kommunikationstjänster och bredband i första hand ska tillhandahållas av marknaden och att statens huvudsakliga roll är att skapa förutsättningar för marknaden, komplettera och undanröja hinder för utvecklingen, men vi vill också inom ramen för landsbygdsprogrammet bidra till bredbandsutbyggnaden på landsbygd och glesbygd.

## **n. En hållbar miljö- och klimatpolitik**

En viktig del av det kristdemokratiska idéarvet är förvaltarprincipen. I vår politik för en hållbar miljö ställs den på sin spets. Klimatutmaningen är vår tids största miljöutmaning. Kristdemokraterna har därför satt ambitiösa mål när det gäller att minska utsläppen, såväl på Sverige- som på EU-nivå. Utöver själva miljöfrågan som utsläppen av växthusgaser utgör, följer det etiska problemet att det främst är världens fattigaste människor som betalar det högsta priset för klimatförändringarna.

Det är bråttom att snabbt få ner utsläppen av koldioxid för att undvika irreversibla skador på våra ekosystem. Sverige har möjlighet att betydligt reducera våra territoriella utsläpp genom att bejaka framåtsyftande teknik för infångande och lagring av koldioxid inom industrin. Kristdemokraterna anser att en särskild del av anslagen till Industriklivet bör inrättas för infångning och lagring av koldioxid från industrin och avfallsförbränning.

Vi vill utveckla bonus-malussystemet så att dess träffsäkerhet förbättras. Vi har också flera förslag för att minska flygets klimatpåverkan och främja utvecklingen av fossilfritt flyg.

Spridningen av giftiga kemikalier i vår miljö ska förhindras. Detta är en viktig aspekt av det förebyggande hälsoarbetet. Inte minst gäller det barns vardagsmiljöer. Vi vill till exempel ställa större krav när det gäller barnens leksaker, nappflaskor samt mat och dryck. EU har en nyckelroll i arbetet



för att öka kemikaliesäkerheten, bland annat för att utveckla arbetet med gemensamma åtgärder mot spridning av gifter och läkemedelsrester till våra hav och vattendrag.

Hoten mot den biologiska mångfalden är omfattande om vi ser på den globala nivån, men även i Sverige. Ekosystemen är beroende av denna mångfald – och vi är beroende av ekosystemen för luften vi andas och maten vi äter. I Sverige bidrar våra skogar och vår landsbygd, exempelvis våra hagmarker, till denna mångfald.

Sveriges havs- och kustområden innehåller också ett rikt artliv och skyddsvärda miljöer. Den främsta orsaken är övergödning från avlopp och jordbruk och den största delen av föroreningarna i Östersjön kommer via floderna. 90 miljoner människor lever inom Östersjöns avrinningsområde. Det är viktigt att utvecklingen av jordbruket kring Östersjön sker med stor hänsyn till miljön.

Kristdemokraterna ser ekonomiska styrmedel som ett användbart instrument i miljöpolitiken. Vi föreslår därför att ett system med överlåtelsebara utsläppsrätter för kväve och fosfor bör prövas i Östersjön. Sverige har under några år ökat antalet marina reservat. Vi måste fortsatt verka för att inte den ekologiska balansen ska rubbas via exempelvis långväga arter som på olika sätt letar sig hit. Vi vill förbjuda oljeborring i Östersjön och på ett bättre sätt förebygga och bestraffa oljeutsläpp. Ett tydligare ansvar och prioritering behövs för att sanera gamla vrak som läcker ut olja och kemiska stridsmedel. Alla nationer runt Östersjön har anledning att skyndsamt finna och komma överens om lösningar, som hanterar den allvarliga situationen.

#### **o. Ett stärkt jordbruk**

Jordbruket är viktigt för vår överlevnad. Även om det idag endast är en liten del av befolkningen som arbetar inom jordbruket är vi alla helt beroende av dess produkter för att kunna överleva. En lönsam svensk jordbrukssektor är nödvändigt om vi ska kunna ha en inhemsk livsmedelsproduktion i händelse av krig eller kris. Jordbruket har också en central betydelse för biologisk mångfald och den levande landsbygd och de öppna landskap som är en del av vårt kulturarv.

I många EU-länder är tyvärr miljötankande och djurskydd jämförelsevis nedprioriterat. Alternativt följs inte de uppsatta reglerna. En bidragande orsak till problemen i svenskt jordbruk är att vi inte har lyckats omsätta den kvalitet på varorna som våra miljö- och djurskyddsregler leder till, i reda pengar.

Kristdemokraterna vill fortsätta värna vår miljö och vårt välutvecklade djurskydd, men vi vill att de lagar och regler som antas verkligen är ändamålsenliga. En annan utmaning är den dubbelmoral som upphandlingsprocesserna i våra kommuner och landsting bitvis ger uttryck för. Först ställer vi som samhälle höga krav på miljömedvetenhet hos våra bönder. Därefter köper offentliga aktörer in varor som producerats under förhållanden vi aldrig skulle tillåta på hemmaplan. Det rimliga är att offentliga aktörer tar miljöhänsyn och till exempel använder sig av ändamålsenliga kriterier för miljöanpassad upphandling.

Kristdemokraterna är pådrivande för att minska jordbrukarnas regelkrångel. För att stärka det svenska jordbrukets konkurrenskraft har vi föreslagit att skatten på den diesel som används inom jordbruket sänks i motsvarande grad som inblandning av biodrivmedel gjorts.

Jordbruksföretagare upplever en särskild otrygghet från brott. De verkar ofta i trakter där närheten till polis är avlägsen. Ett exempel på brottlighet de utsätts för är att traktorer och andra dyra jord- och

skogsbruksbruksredskap och maskiner stjäls av specialiserade ligor. Ofta är det utländska ligor som begår organiserade inbrott och stölder i Sverige. En kartläggning från polisens nationella operativa avdelning (NOA) från 2016 visade att utländska ligor stod för upp till 50 procent av bostadsinbrotten i Sverige.

Det är angeläget att stärka polisens lokala förankring. BRÅ behöver uppdras att ta fram lättillgänglig statistik över brottsligheten nerbruten på den lokala nivån. Det finns också anledning att utreda hur samverkansgrupper i gleset befolkade områden kan få vissa befogenheter som de saknar idag. Det behövs också en plan för att öka upplärningsgraden av heminbrott.

#### **p. Sammanhållning över gränserna**

För Kristdemokraterna är det centralt att utrikespolitiken är värdebaserad. Sverige ska stå upp för och försvara universella värden såsom mänskliga fri- och rättigheter, demokrati och rättsstatens principer för att stärka fred, frihet och utveckling, förståelse och försoning. Idén om att alla människor, var de än bor, har samma värde och att vi alla har ett ansvar för varandra utgör en stark motivation till den solidaritet som är grundläggande i den kristdemokratiska ideologin. Människovärdet är universellt och kan därför inte relativiseras av geografiska gränser. De globala klyftorna är med denna utgångspunkt oacceptabla.

Kristdemokraterna vill ha en ambitiös utvecklingspolitik med det slutliga målet att det internationella biståndet en dag inte längre ska behövas. Vi är, och har länge varit, pådrivande för att 1 procent av Sveriges bruttonationalinkomst ska avsättas till internationellt bistånd varje år. Sverige bör även verka för att andra länder höjer sina biståndsnivåer. Det är bara ett fåtal länder – Sverige, Danmark, Luxemburg och Storbritannien – som lever upp till EU:s mål om att minst 0,7% av BNI ska gå till officiellt bistånd.

Kristdemokraterna vill se tydligare prioriteringar i svenskt biståndsarbete som måste styras av hur behoven i världen ser ut. Vi har idag, exempelvis, alla möjligheter att minska barnadödligheten, som till stor del beror på basala och förhållandevis enkelt avhjälpbara brister i miljön runt barnen. Just vaccinationsprogram har visat sig vara ett mycket effektivt bistånd då en relativt billig punktinsats bokstavligen kan rädda liv. Fortfarande saknar 2,1 miljarder människor tillgång till rent vatten vid bostaden. Det har förödande konsekvenser för människors hälsa, och barn drabbas särskilt hårt. En av de sjukdomar som sprids i förorenat vatten är kolera, som varje år skördar mellan 20 000 och 130 000 människoliv. Än så länge har vi bara sett början av konsekvenserna av pandemin covid-19, men vi vet redan nu att den kommer att drabba samtliga länder i världen och på olika sätt. Områden med brister i sanitet och svagt utbyggd hälso- och sjukvård blir särskilt utsatta. Även för utvecklingsarbetet bör det vara högsta prioritet att verka för minskad smittspridning och mildra konsekvenserna av epidemin runt om i världen.

Stora humanitära kriser råder i världen och aldrig tidigare har så många människor varit i behov av humanitärt stöd. Det fruktansvärda kriget i Jemen, situationen i Venezuela och krig och konflikter i Demokratiska republiken Kongo, Syrien och Sydsudan, för att nämna några, orsakar humanitärt lidande.

Fler människor än på många decennier är nu på flykt och Sverige ska fortsatt kunna vara en fristad för människor som flyr undan krig, förföljelse och förtryck. Men det står inte i motsats till att vi också kraftigt behöver öka satsningarna i närområdet för att skapa trygghet och framtidstro för de

medmänniskor som är på flykt. De krigsdrabbade ländernas grannländer har tagit det allra största ansvaret i flyktmottagandet. Miljoner flyktingar i Libanon, Jordanien och Turkiet behöver humanitärt stöd i avvaktan på att situationen blir bättre i Syrien och Irak. Men de behöver även stöd för att kunna öppna upp för arbetstillfällen och skolgång. Sverige ska även verka för att skapa lagliga vägar in i Europa, vilket skulle rädda många liv.

Sammantaget gör det rådande världsläget att vi vill prioritera det humanitära biståndet högre och avsätta en större del av den svenska biståndsbudgeten för humanitära insatser. För varje man som mättas, för varje kvinna som kommer in på arbetsmarknaden, för varje person som tillåts tänka, skriva, tala, rösta och tillbe fritt – desto större blir chanserna till utveckling. Kristdemokraterna menar att utveckling, fattigdomsbekämpning och ökad respekt för de mänskliga rättigheterna hänger samman. Efter exceptionella framgångar sedan mitten av 1970-talet, rullas nu demokrativågen tillbaka och friheten inskränks. En ”frihetsmiljard” skulle kunna användas till att stötta frihetskämpar. Vi ser hur civilsamhällets utrymme krymper på flera håll, hur oppositionspolitiker, jurister och journalister fångas.

Svensk biståndspolitik bör föras på ett sätt så att det civila samhället stärks. Enskilda organisationer är inte bara oersättliga som genomförare av offentligt svenskt bistånd utan också mycket betydelsefulla då de ger oss enskilda människor en möjlighet att ta ansvar för utvecklingen i världen. Biståndsanslaget har ökat kraftigt de senaste åren, då måste Sverige också stärka kapaciteten hos organisationer som administrerar biståndet.

Förtrycket av religiösa och etniska minoriteter ökar och människors religionsfrihet kränks. För närvarande är kristna bland de allra mest utsatta grupperna i världen, med omfattande förföljelse i Mellanöstern och delar av Afrika och Asien. Sverige bör i internationella sammanhang arbeta för att värna utsatta minoriteter. Alla människors lika värde är fundamentalt, och yttrande- och religionsfrihet är centralt för ett öppet och fritt samhälle.

För att de människor som fallit offer för terrorismen ska kunna återfå en tro om framtiden, ett hopp om att morgondagen är ljusare än gårdagen, krävs att de terrorister som ödelagt oskyldiga människors liv ställs inför rätta. Detta kan endast ske om världssamfundet gemensamt agerar och utkräver ansvar från både de länder och de individer som varit ansvariga för massakern. Detta bör ske genom inrättandet av en särskild tribunal för att döma de skyldiga. Detta har gjorts i andra fall, t.ex. i Irak där, Iraqi Special Tribunal, IST, upprättades för att utreda och döma de ansvariga för brott mot mänskligheten under Saddam Husseins regim. En motsvarande lösning måste till för terrorismen i Mellanösterns offer.

#### **q. Försvaret och samhällets krisberedskap**

Sverige ska alltid ha ett starkt försvar. Ett väpnat angrepp mot Sverige kan inte uteslutas och försvaret behöver därför stärkas. Att garantera medborgarnas säkerhet och att försvara de territoriella gränserna är en av statens kärnuppgifter och ett starkt försvar av Sverige innebär ett starkt försvar av friheten, demokratin och respekten för människovärdet.

För att försvarsförmågan ska stärkas behövs ökade resurser. Sverige bör nå två procent av BNP i försvarsanslag senast år 2030. Förbandsverksamheten och beredskapen måste förstärkas. Det gäller att skapa förutsättningar för att ta emot fler värnpliktiga och rekrytering av officerare när förbanden ska fyllas och bli fler. Samtidigt krävs utökad övningsverksamhet och utökad materielanskaffning för att

redan existerande förband ska bli stridsdugliga. Försvarsmaktens logistikorganisation behöver förstärkas, liksom satsningarna på forskning och utveckling.

Kristdemokraterna har valt att ställa sig bakom försvarsberedningens slutsatser om mål, inriktning och de ekonomiska förutsättningarna som presenterades i rapporterna Värnkraft (Ds 2019:8) och Motståndskraft (Ds 2017:66). Försvarsberedningens förslag innebar att försvarsanslaget ska uppgå till minst 84 miljarder kronor, beräknat i 2019 års penningvärde, senast år 2025. Det skulle motsvara minst 1,5 procent av BNP, och innebär ett viktigt steg vidare upp mot 2 procent av BNP.

En förstärkning av det civila försvaret och hela samhällets krisberedskap behövs dock för ett fungerande totalförsvaret. Under allt för många år har svensk krisberedskap varit eftersatt. Brister i krisberedskapen har dessvärre på ett mycket påtagligt sätt visat sig under den pågående Coronapandemin.

Det finns ett stort behov av att återuppta planeringen och förberedelserna för det civila försvaret. Vi behöver säkerställa energi-, livsmedels- och läkemedelsförsörjning genom beredningsplanering och vi behöver återskapa en civil ledningsorganisation som kan samordna samhällets resurser vid allvarliga kriser. MSB:s mandat när det gäller civil ledning och samordning av totalförsvaret behöver utökas. MSB bör återföras till försvarsdepartementet i enlighet med försvarsberednings rapport ”Motståndskraft”. Beredningsövningar och beredningskontroller behöver genomföras och Sverige behöver utveckla förmågan att ge och ta emot internationell hjälp vid såväl militära som civila kriser.

Arbetet med att återuppbygga det civila försvaret som påbörjats i kommuner och regioner behöver stärkas och påskyndas. Kristdemokraterna föreslog i vår budgetmotion för 2020 att anslaget för krisberedskap skulle ökas med 102 miljoner kronor år 2021 och 180 miljoner kronor år 2022. Det förslår vi dels för att underlätta för kommuner och regioner att vidta åtgärder för höjd beredskap, och dels för att öka stödet till de frivilliga försvarsorganisationerna med 20 miljoner kronor. Kristdemokraterna föreslog dessutom mer resurser till Myndigheten för samhällsskydd och beredskap med 96 miljoner kronor år 2021 och med 240 miljoner kronor år 2022. Samtidigt vill vi att ansvaret för det psykologiska försvaret lyfts ut ur MSB och att det återigen blir en egen myndighet. Det är viktigt att offentliggöra informationsangrepp som sker mot Sverige för att höja medvetandenivån. En annan huvuduppgift för myndigheten bör vara att stödja, bidra till och sprida forskning kring informationskrigföring och propaganda.

Kristdemokraterna vill också se en ny myndighet för psykologiskt försvar och en ny fullskalig myndighet för cybersäkerhet, vilket vi avsätter resurser för.

Ett starkare försvar som ändamålsenligt kan försvara Sveriges gränser kräver resurstillskott till såväl det militära som det civila försvaret.

#### **r. En politik som stödjer, inte styr, kulturen**

Kulturen hjälper oss att växa som människor och förbinder oss med tidigare generationers erfarenheter. Den har också en uppgift i att utmana tanken och invanda föreställningar. Kulturen bidrar till såväl ett samhälles sammanhållning som dess självreflektion. Den kan också hjälpa oss att relatera till vår globala omgivning.

Vår utgångspunkt är att kulturpolitiken ska stödja kulturen, snarare än styra den. För Kristdemokraterna är inte minst barnens möjligheter att få ta del i – och av – kulturella verksamheter

en prioriterad fråga. För att stimulera det vill vi införa ett fritidskort för alla barn från andra till nionde klass som ger möjlighet att delta i olika fritidsaktiviteter, både kulturella och idrottsliga. Stödets storlek varierar utifrån hushållets ekonomi. Vi vill också öka den satsning som kallas Skapande skola. Det är inkluderande reformer som har säkerställt att även barn och ungdomar från ekonomiskt utsatta sammanhang får ökade möjligheter att delta i kulturlivet.

Idrott innebär gemenskap och stärker människors fysiska hälsa. I Kristdemokraternas budget gör vi en satsning på ”Äldrelyftet” som syftar till att ge fler äldre chansen till fysisk aktivitet och träning. Det kan förbättra livskvaliteten, öka hälsan, minska risken för fallolyckor och samtidigt främja gemenskap och sammanhang – och därmed bryta ensamhet. Medel går till Riksidrottsförbundet som tillsammans med pensionärsorganisationerna utformar aktiviteter som främjar äldres fysiska aktivitet och hälsa.

### **s. Det civila samhället**

Ibland kan det låta som om civilsamhället bara är en fritidsaktivitet, ett sidospår till det som sker inom den offentliga sfären eller i den individuella. Vi menar att civilsamhället är något mycket viktigare. Det är här grunden läggs för demokrati, medmänsklighet och ett fungerande Sverige. Civilsamhället bygger på människors engagemang, som ofta med ideella krafter, på sin fritid, bidrar till det gemensamma samhället. Kristdemokraternas politik strävar efter att stärka det civila samhället och därmed de mellanmännsliga kontakterna. Därför syftar vår politik till att värna civilsamhällets oberoende, förenkla dess regelverk och förbättra förutsättningarna.

Att ett oberoende från andra människor skulle leda till lycka är en missuppfattning. Starka relationer är ett så grundläggande mänskligt behov att det till och med går att mäta i livslängd. Ensamhet och social isolering har värre hälsoeffekter än fetma och är ungefär lika allvarligt som alkohol och rökning. Människan växer i relationer. En politik vars konsekvens blir att de mellanmännsliga banden försvagas kan aldrig kompenseras fullt ut med att man stärker banden till offentliga institutioner eller skjuter till ytterligare bidrag. Det offentliga kan från mänsklig synvinkel bara vara ett komplement – inte utgöra samhällets grund.

För att ytterligare ta tillvara den kraft som finns i civilsamhället satsar kristdemokraterna på föreningar och organisationer vars verksamhet syftar till att bryta äldres ensamhet och isolering. Ofrivillig ensamhet bland äldre är ett stort problem och breda reformer måste till för att mota den ofrivilliga ensamheten, som har stora hälsokonsekvenser bland äldre. Det civila samhällets verksamheter, och inte minst pensionärsorganisationerna, gör goda insatser för att främja gemenskap och motverka ensamhet och isolering bland äldre.

Graden av det civila samhällets självständighet är nära knuten till organisationernas finansiering. En hög grad av offentlig finansiering kommer också att – beroende på hur den utformas – leda till mer eller mindre direkt och indirekt styrning från det offentliga. Kristdemokraterna och Moderaterna återinförde i och med budgetpropositionen för 2019 den skattereduktion för gåvor till ideella organisationer som arbetar bland behövande som den rödgröna regeringen tog bort under förra mandatperioden. Vi säkerställde också att inga avgifter tas ut av organisationerna för att ansöka om eller inneha tillstånd för skattereducerade gåvor. Genom denna skattereduktion för gåvor ökar organisationernas självständighet. Statens påverkan inskränks till att godkänna organisationerna som får del av skatteavdraget. Det är en rimlig avvägning mellan självständighet och offentlig insyn.

Coronaviruset drabbar nu världen och Sverige. De offentliga åtgärder och rekommendationer som vidtagits för att minska smittspridningen av coronaviruset har inneburit en ökad isolering, ensamhet och risk för utsatthet innanför hemmets väggar. Ekonomisk och social utsatthet ökar också ofta i kriser i spåren av exempelvis arbetslöshet. Samtidigt påverkas civilsamhället också av den ekonomiska nedgången. Intäkterna minskar när aktiviteter avtar, företag blir mindre benägna att skänka pengar samtidigt som det blir personalbrist eftersom en stor grupp verksamma i civilsamhället är äldre. Därför presenterar Kristdemokraterna ett stort stödpaket för det civila samhället.

För det första; ett kostnadsstöd för fasta kostnader för att få råd med hyra, leasing av fordon och andra löpande kostnader för anläggningar. Stödet beräknas kosta 800-1000 miljoner kr. För det andra; stöd vid stora kostnadsökningar till exempelvis Barnens rätt i samhället, läxhjälsorganisationer och samtalsstöd till äldre. För det tredje; en statlig kreditgaranti för lån till ideella föreningar, stiftelser och trossamfund, och för det fjärde ett höjt tak i gåvoskatteavdraget till 100 000 kronor. Med dessa åtgärder ökar civila samhällets chanser att överleva och samtidigt bidra i den kris vi nu genomlever.

## **4. Kristdemokraternas tillkommande reformer våren 2020**

### **Kristdemokraternas reformer som införts**

Kristdemokraterna har under coronakrisen försökt varit en konstruktiv och granskande part gentemot regeringen. Redan tidigt in i händelseförloppet i krisen presenterade vi ett antal förslag på krispaket och åtgärder för att mildra effekterna av den annalkande krisen. Vi presenterade bland annat ett krispaket för småföretagare. I den föreslogs bland annat en statlig kreditgaranti för lån till företag, att även anställda familjemedlemmar till ägare omfattas av korttidspermitteringen, ett slopat företrädesansvar för en juridisk persons skatteskulder, sänkt anståndsrenta vid uppskov av skattebetalningar och utökad möjlighet att pausa företag för att få del av a-kassa. Alla dessa förslag har nu blivit verklighet bland annat som en följd av vårt arbete i Finansutskottet.

Kristdemokraterna har särskilt agerat i frågan rörande korttidspermitteringar. Utöver att utskottsarbetet möjliggjort att även anställda familjemedlemmar till ägare ska omfattas av systemet liksom företag som har sin huvudfinansiering av offentliga medel, har vi också drivit på för att höja permitteringsgraden. Det har tidigt stått klart att krisens djup och hastighet är mycket kraftigare än vad permitteringssystemet är gjort för. En permitteringsgrad på 60 procent har varit för låg för att parera efterfrågeminskningar på 80-90 procent, som varit fallet i vissa branscher. Kristdemokraterna föreslog därför höjd permitteringsgrad till 90 procent och regeringen har nu höjt den till 80 procent. Det är välkommet.

Kristdemokraterna anser dock att regeringens reformtakt tyvärr avtagit och viktiga reformer för att möta krisens djup och hastighet måste införas och justeringar i befintliga måste genomföras för att mildra krisens effekter. I kommande avsnitt presenteras prioriterade reformer för att rädda jobben, värna personalen i välfärden och stötta civilsamhällets organisationer i en svår ekonomisk situation.

# Rädda jobben

## a. Förbättra korttidspermitteringen

Korttidspermittering, även benämnt korttidsarbete, har på kort tid blivit central i kampen mot arbetslösheten och för att bibehålla produktionskapacitet i företag under krisen. Enligt Tillväxtverkets senaste prognos den 22 april är antalet personer som berörs av permitteringar 208 000 till en kostnad om 54,7 miljarder kr. Kristdemokraterna har sedan tidigt in i coronakrisen förespråkat förändringar av korttidspermitteringarna, för att det bättre ska vara anpassat till den mycket djupa och snabba ekonomiska nedgång som vi sett hittills.

Regeringen föreslog först att arbetsgivare ska kunna korttidspermittera arbetstagare genom en arbetstidsförkortning som högst uppgick till 60 procent och där staten tar 75% av kostnaden för permitteringen. Kristdemokraterna påtalade att nivåerna var satta utifrån en ”vanlig” lågkonjunktur och att efterfrågan i många branscher varit 80-90 procent lägre än normalt. Regeringen har sedan dess höjt permitteringsgraden till upp till 80 procent, vilket var ett välkommet steg.

### Höj permitteringsgraden och lönetaket

Kristdemokraterna bedömer att det, i den typ av kris som vi nu ser, som inte är orsakad av ekonomiska obalanser eller strukturella problem, är långt bättre om företag så långt möjligt behåller så många anställda som möjligt. Detta av flera skäl: Anställda som får inkomst av sin arbetsgivare slipper vända sig till a-kassa eller annan försörjning som ändå är offentligt finansierad. Arbetslöshet har stora sociala och hälsomässiga konsekvenser och det finns stora risker att den som blir av med sitt arbete i en kris blir kvar i arbetslöshet också när ekonomin återgår till ett normalläge, s.k. persistens. Om anställda är kvar hos sin arbetsgivare kan en ekonomisk återhämtning när den väl sker gå fortare genom att produktivitet bibehålls i företagen.

Kristdemokraterna vill se 90 procents permitteringsgrad för att ta höjd för coronakrisens effekter på vissa branscher.

Kristdemokraterna anser också att lönetaket för korttidspermittering bör höjas från månadslöner på 44 000 kr till 50 000 kr så att fler yrkesgrupper omfattas, vilket beräknas kosta 1,7 miljarder kr. Höjd permitteringsgrad till 90 procent beräknas kosta 6,2 miljarder kr.

**Tabell 1: Kristdemokraternas förslag med tillägg om 90 procents permittering (Inkl. regeringens nuvarande förslag)**

	Arbetstidsförkortning %	Löneminskning %	Arbetsgivare	Stat	Arbetsgivarens minskade arb.kostn
Regeringen	20	4	1	15	20
	40	6	4	30	36
	60	7,5	7,5	45	53
	80	12	8	60	72
Kristdemokraterna	90	13	9,5	67,5	80,5

### Undanta särreglerna för kollektivavtal

Stödet till korttidspermitteringar lider också problem av att det är så tydligt kopplat till – och gör sån stor åtskillnad – om företaget har kollektivavtal eller inte. Ett företag som har kollektivavtal kan reglera varje arbetstagare var för sig. Det gör att det finns en flexibilitet i att anpassa bolagets arbetskraft om ena delen av företaget går bra medan den andra går dåligt. Har man inte ett

kollektivavtal så ska minst 70 procent av medarbetarna inom driftsenheten godkänna och delta i korttidsarbete och den arbetstids- och löneminskning som då har avtalats ska vara densamma för alla deltagande arbetstagare inom driftsenheten. Det innebär att ett företag vars ena del går bra och andra går dåligt, måste permittera anställda inom båda delarna av företaget. Effekterna av det är problematiska, kan tänkas leda till onödiga uppsägningar och har inte vare sig företagets eller de anställdas bästa för ögonen. Det ökar också risken för fusk. I rådande situation är det mycket olyckligt med en sådan reglering och reglerna för företag som saknar kollektivavtal bör snabbt göras mer flexibla.

### **Onödiga uppsägningar måste stoppas – inkludera visstidsanställda och ta bort krav om att säga upp konsulter**

I lagstiftningen om korttidsarbete ställs kravet att företaget ska ha vidtagit alla andra åtgärder som står till buds för att minska sina personalkostnader.<sup>3</sup> Det kan exempelvis röra sig om att avsluta tidsbegränsade anställningar som inte är verksamhetskritiska. I ett snabbt krisförlopp och med en djup kris är detta ett krav som riskerar att driva arbetslöshet och försvåra återstart av företagen. Dels är detta en anpassning som företagen sannolikt inte hunnit med i detta snabba krisförlopp och därtill finns svårigheten i att bedöma framtida personalbehov.

Det finns idag 747 000 personer i Sverige som har tillfälliga anställningar, varav över 500 000 i privat sektor. Det är 15 procent av hela Sveriges sysselsättning. Enligt regeringens lagstiftning står det – uttryckligen – att denna grupp måste avskedas, såvida inte företaget kan bevisa för Tillväxtverket att den anställde med en tidsbegränsad anställning är verksamhetskritisk, innan företaget kan få del av korttidspermitteringen.

Detta framstår som svårbegripligt i allmänhet och i denna djupa nedgång i synnerhet, när åtgärderna i övrigt syftar till att så många som möjligt ska kunna behålla sin anställning. Hur bred ventilen är att verksamhetskritisk personal kan få behållas är svårt att veta och många företag vågar inte chansa.

OECD:s utvärderingar av korttidsarbete visar att det är just de som har tillfälliga anställningar som drabbas hårdast i en kris bland annat eftersom de mer sällan omfattas av korttidsarbete, vilket OECD konstaterar ytterligare försvagar deras ställning gentemot insiders.

De länder som under finanskrisen hade korttidspermitteringssystem eller motsvarande och inte hade inkluderat exempelvis tillfälligt anställda - gjorde det när konsekvenserna av att inte ha dem med blev tydliga. Detta gjordes mot bakgrund av att det skulle bli långt svårare för dem att hitta andra mer högproduktiva jobb, samtidigt som den sociala kostnaden för arbetslöshet riskerade att bli hög. Sverige gör nu tvärtom.

Men det skulle inte behöva vara så. Det förhåller sig nämligen så att det första systemet för korttidsarbete som togs fram och trädde i kraft 2014 saknade den begränsning till tillsvidareanställda som nu ingår i regeringens proposition. Tvärtom så framhöll såväl DS 2012:59 som propositionen att alla anställningsformer bör omfattas. Men regeringen har valt att utgå från ett kompletterande regelverk med regler framtaga för ett ekonomiskt normalläge och en situation där ett enskilt företag eller en bransch drabbas av en sättning – inte hela ekonomin. Därför måste den aktuella bestämmelsen pausas. Det är i den nuvarande situationen bättre att företagen kan upprätthålla en personalstyrka men

---

<sup>3</sup> Lag 2013:948 om stöd till korttidsarbete, 5a § p.4



minska arbetstiden via permittering än att man tvingas – eller uppfattar sig tvungen – att säga upp personal, för att kunna använda sig av korttidsarbete för den resterande delen av personalstyrkan.

Regeringen bör därför återkomma med en lagändring så att Tillväxtverket inte behöver tillämpa detta krav för de ansökningar som kommer in under 2020 och härrör situationen under coronakrisen.

Förändringen av reglerna så att tillsvidareanställda inkluderas och skyddas beräknas kosta 6,8 miljarder kr.

## **b. Inför kostnadsstöd för företagare**

Företagen upplever idag den kraftigaste efterfrågenedgången i modern tid. För att lätta den ekonomiska bördan har regeringen vidtagit åtgärder för att minska kostnaderna för att ha kvar de anställda, genom framför allt sänkta arbetsgivaravgifter för upp till 30 anställda, borttaget sjuklöneansvar, kreditgarantier, anstånd med skattebetalningar och stöd till korttidspermittering.

Trots att åtgärderna har varit flera och relativt omfattande stor det klart att de inte står i proportion till vare sig krisens djup eller hastighet. Utöver personalkostnader är oftast hyreskostnader och leasingavtal de stora kostnaderna för ett företag. När företag nu anpassat kostymen genom att säga upp personal och permittera kvarvarande, står de ändå där med samma hyra och avtal mot andra företag, samtidigt som omsättningen kanske fallit kraftigt. Det riskerar att driva företag i konkurs.

Regeringen har presenterat förslag för att kompensera fasta kostnader, men bara för hyreskostnader. Förslaget har mött mycket kritik: Stödet ges för max 25 procent sänkning av hyran och det kräver att hyresvärden initierar och bidrar i processen. Företagare runt om i landet vittnar hittills om en svårighet att få till någon hyressänkning alls.

Beräkningar från professor i nationalekonomi Magnus Henrekson visar att en restaurang som med en omsättning på en miljon kronor tidigare gjorde en vinst på 50 000 kronor per månad gör en förlust på 300 000 kronor när 90 procent av omsättningen faller bort även i det fall då möjligheten till korttidspermitteringar används fullt ut.

Kristdemokraterna menar att det nu krävs ett statligt stöd för att ersätta – inte bara hyreskostnader – utan också andra fasta kostnader. Detta är system som finns i både Norge och Danmark. Det kan röra sig om mindre industribolag som sitter fast i maskinavtal, eller ett café eller klädbutik som betalar samma hyra nu som när efterfrågan var hög.

Förslaget är inte begränsat till vissa branscher – likt regeringens förslag - utan istället på omsättningsbortfall, eftersom de ekonomiska effekterna är påtagliga i stora delar av näringslivet.

För att komma runt problemet med hyresvärdar som inte vill sänka hyran så räcker det med att hyresgästen ansöker. Stödet går direkt till företagaren. Kostnadstäckningen kan bli upp till 80 procent, beroende på omsättningsnedgången.

**Tabell 2: Stöd till fasta kostnader vid intäktsbortfall**

	<b>Regeringens förslag</b>	<b>Kristdemokraternas förslag</b>
Kostnad (andel av BNP)	0,10%	1,70%
Kostnad normerad för Sveriges BNP	5 miljarder SEK	85 miljarder SEK
Period	April – juni	April - juni
Branschavgränsning	Sällanköpshandel, hotell, restaurang och vissa andra verksamheter	Ingen
Kostnadstyp	Endast hyreskostnader	Fasta kostnader så som hyra, leasingkontrakt
Hyresvärdens roll	Bygger på frivillig medverkan från hyresvärderna, som får stå för halva kostnaden av hyresnedsättningen	Behöver inte involveras
Maxbelopp	Inget	90 miljoner kr
Omsättningsfall	Inget krav	Minst 40%
Max täckningsgrad av kostnader	50 % om hyresvärderna går med på det	80%

**Konstruktion för ansökan/utbetalning**

Företag ansöker om stöd genom att delge information om aktuell bokföring. Stödet beräknas på basis av omsättningsförändringen och betalas sedan ut till företaget via skattekontot. Ansökningen och bedömningen av storleken på utbetalningen bör – och kan - vara automatiserad så långt det är möjligt, för att säkerställa en snabb hantering, detta eftersom företags bokföring följer vissa standarder.

**Motverka fusk**

De företag som mottagit bidrag måste inkomma med en deklARATION när krisen lagt sig, där räkenskaperna granskas. För att få stödet bör också företaget behöva behålla sin personal och aktieutdelningar ska heller inte få ske under året. De som ändå gör detta kommer att se bidraget omvandlas till en skuld.

Förslaget beräknas kosta 80 miljarder kr för tre månader inklusive avräkning för regeringens hyresstöd om 5 miljarder kr. Kostnaden är osäker på grund av att krisens djup och omfattning inte är känd. Dock är detta en bruttosiffra då den inte beaktar de kostnader som riskerar uppstå om företag inte får stöd, genom till exempel ökade kostnader för högre arbetslöshet och konkurser.

**c. Utökad sänkta arbetsgivaravgifter i utsatta branscher**

Regeringen har infört en tillfällig sänkning av arbetsgivaravgifterna för upp till 30 anställda. För arbetsgivare innebär förslaget att endast ålderspensionsavgiften ska betalas på avgiftspliktig ersättning som uppgår till högst 25 000 kronor per anställd och månad.

Kristdemokraterna ser problem med den utformning och begränsning som regeringen påför genom att dels sätta ett tak om 30 anställda, och dels att ge stödet till alla företag, oavsett om de drabbats av krisen eller inte. Stöd behöver vara både effektiva och träffsäkra. Den ekonomiska krisen som vi känner den i detta nu slår relativt brett, men har också en mycket koncentrerad effekt inom vissa branscher. Det gäller exempelvis hotell- och besöksnäringen, restaurangbranschen och många mindre företag inom detaljhandeln där kundunderlaget försvunnit nästan helt till följd av restriktioner och uppmaningar från myndigheterna. Dessa företag har ofta heller ingen e-handel som kan dämpa efterfrågebortfallet.

Därför är det enligt Kristdemokraterna särskilt viktigt att de åtgärder som vidtas också tydligt träffar de grupper som har det särskilt svårt och att begränsningarna i utformningen inte omöjliggör att dessa företag kan ta del av stödet.

Den utformning som regeringen valt är både delvis trubbig (för bred) och för snäv på organisationsnivå. I restaurangbranschen kan exempelvis företag var organiserade som enhetliga kedjor med ett och samma organisationsnummer eller som franchisetagare och dotterbolag med organisationsnummer per arbetsställe. Exempelvis är Max Hamburgare organiserade under ett och samma organisationsnummer, medan McDonalds är organiserade som franchise – och därför består varje företag av en eller ett fåtal restauranger som alla får en påtaglig skattesänkning.

Enligt regeringen innebär detta att Max bara kan få sänkt arbetsgivaravgift för totalt 30 personer av tusentals anställda, medan McDonalds kan få sänkt arbetsgivaravgift för upp till 30 anställda per franchisetagare. Det innebär en kraftig konkurrenssnedvridning. Samma parallell kan göras inom dagligvaruhandeln mellan å ena sidan decentraliserade kedjor bestående av egna företag som ICA och Hemköp och å andra sidan centraliserade kedjor som Willys, Lidl, Bergendahls och Coop.

Regeringens förslag kommer att handla om mycket stora stöd till egna butiker med eget organisationsnummer och dessutom i en bransch som sett ökad omsättning under krisen, medan de enhetliga butikskedjorna får i stort sett ingenting. Det är inte rimligt. Dessutom riskerar stödet bli för litet i de branscher som är särskilt utsatta för den efterfrågekrasch som sker och taket om 30 anställda inte gör kostnadslättnaden tillräckligt stor. Regeringens förslag gäller dessutom bara till sista juni, vilket vi bedömer som för kortsiktigt.

Kristdemokraterna föreslår därför sänkta arbetsgivaravgifter för fyra branscher som hittills under coronakrisen haft en särskilt utsatt situation. Det handlar om detaljhandel, restaurang- och besöksnäringen och regleras via branschernas SNI-koder. Förslaget har inget tak, utan gäller för alla anställda inom branscherna. Stödet blir därmed en påtaglig lättnad i dessa personalintensiva branscher. Dessutom uppstår inga negativa effekter till följd av olika organisatoriska upplägg, så som det exempel som statuerats ovan. Sänkningen föreslås införas den 1 juli och gälla fram till den 31 december.

**Tabell 3: Sänkta arbetsgivaravgifter i särskilt utsatta branscher (miljoner kr)**

SNI	Bransch	Minskade egenavgifter	Minskade arbetsgivaravgifter	Totalt
47	Detaljhandel	64	4323	4387
55	Hotell och logi	5	647	652
56	Restaurang och catering	71	1492	1563
		141	6462	6603

Den allmänna löneavgiften uppgår till 11,62 procent. Skattelättnaden utgör därmed en dryg tredjedel av den totala arbetsgivaravgiften. Riksdagen har tidigare beslutat att sänka arbetsgivaravgiften för de 30 första anställda 1 mars-30 juni. Kristdemokraternas nya förslag är sänkta arbetsgivaravgifter för vissa branscher från den 1 juli så dessa nedsättningar sammanfaller inte i tid.

## Värna personalen i välfärden

### d. Avlasta vårdens personal

Larmrapporterna från sjukvårdspersonalen fortsätter. De berättar om tolv timmar långa arbetsdagar med otillräcklig skyddsutrustning, visir som smiter åt hårt och lämnar märken efter arbetspassets slut. Arbetssituationen skapar otillräcklighet, oro och ångest. För att inte tala om ren utmattning.

Sjukskrivningarna bland kollegerna gör trycket på personalen, de som bekämpar coronapandemin på frontlinjen, än högre. De behöver avlastning, det råder det inget tvivel om. Men hur säkerställs att de avlastas av personal med rätt kompetens? Visserligen pågår omorganisationer runt om i landet och sjukvårdshuvudmännen har i vissa fall kontraktera varslad personal i andra branscher. Kristdemokraterna uppfattar ändå att detta inte är tillräckligt.

Det finns kunnig sjukvårdspersonal som arbetar på andra håll än på Sveriges sjukhus. Samtidigt som sjukhusen har mer att göra än någonsin har situationen ibland blivit betydligt lugnare på vårdcentralerna. Det pågår förflyttningar mellan enheter i vården men det är viktigt att staten gör vad den kan för att stimulera och underlätta detta med kort varsel.

Det finns även ett betydande antal personer i samhället som både har rätt kompetens och erfarenhet men som av olika skäl arbetar med helt andra saker. De borde åtminstone tillfälligt kunna rekryteras tillbaka till sjukvården.

Många kan tänka sig att ställa upp men det har inte kommit en tydlig signal från politiker och myndigheter att man förvänta sig kliva in och arbeta. Vården är i en ansträngd situation och kritiska röster inifrån vården hörs. Behovet av personal verkar skriande.

### Förslag

- Uppmana personer med rätt kompetens att anmäla sig för att under en begränsad period återvända och arbeta inom vården.
- Erbjud företag att frigöra personal under en begränsad period för att frigöra personer från andra yrkesgrupper med rätt kompetens att tillfälligt göra en insats.
- Ge socialstyrelsen i uppdrag att tillsammans med regionerna administrera anmälningar och matcha med där behoven är som störst. (omförflyttningar av personal inom vården kan innebära att mindre kritisk vård behöver personal. Det skulle kunna mötas av det här förslaget också.)
- Den arbetsgivare som lånar ut personal blir ersatt till 120 procent av lönekostnaden och får därmed incitament att låna ut sin personal. Det kan vara 100 procent dvs. heltid. Kravet är att den anställde arbetar på en vårdinrättning i minst lika hög grad. Arbetstagaren erhåller 80 procent av den gamla lönen från det reguljära arbetet. Det blir alltså möjligt för personer att under den närmaste tiden tjäna upp till 1,8 inkomster. 80 procent av den ursprungliga lönen

betalas av staten. Den andra, heltidslönen, betalas av den temporära arbetsgivaren. Kravet är att arbetstagaren är medicinskt utbildad och att den arbetsgivare man temporärt går till är en vårdgivare. Den anställde måste vara fast anställd hos den ursprungliga arbetsgivaren sedan 1 januari 2020.

Reglerna bör gälla till åtminstone 31 augusti för att ge sjukvården utrymme att ge sin ordinarie personal ledighet under sommarmånaderna

Med en genomsnittlig sjuksköterskelön i Stockholm, där bristerna just nu är som störst, blir kostnaden för heltid knappt 50 000 kronor per månad. Beräknat på att tusen personer gör detta på heltid blir statens kostnad 50 miljoner kronor per månad.

#### **e. Avlastning inom äldreomsorgen**

Under de senaste veckorna har larmrapporter inkommit som talar om hög sjukfrånvaro bland personal inom äldreomsorgen. Frånvaro på både 30 och 40 procent har rapporterats.

Det är särskilt viktigt att personal inom äldreomsorg är uppmärksam på symptom för Covid-19 eftersom sjukdomen är särskilt farlig för de äldre som man vårdar på sin arbetsplats. Ett äldreboende är tyvärr också en plats där smitta lätt sprider sig. Därför är det viktigt att personal inom äldreomsorg inte chansar och går till jobbet när man är ”lite” sjuk. Den höga sjukfrånvaron skapar inte desto mindre stora problem inom äldreomsorgen. Risken att de äldre inte får den vård man behöver ökar kraftigt.

Kristdemokraterna vill nu temporärt förstärka äldreomsorgen dels genom att göra det attraktivt att lånas ut från annat arbete till äldreomsorgen under april-juli.

För sjuksköterskor föreslår kristdemokraterna att om en arbetsgivare lånar ut sin personal till en vårdinrättning ska den ersättas med 120 procent av lönekostnaden. Sjuksköterskan ska samtidigt behålla 80 procent av sin gamla lön.

Kristdemokraterna vill nu bygga ut förslaget för att gälla även undersköterskor och vårdbiträden som för närvarande har ett annat arbete och som går till äldreomsorgen temporärt.

- Den arbetsgivare som lånar ut personal till äldreomsorgen blir ersatt till 120 procent av den minskade lönekostnaden. Arbetstagaren behåller 80 procent av den gamla lönen och kan alltså tjäna 180 procent under perioden.

Den anställde behöver vara utbildad undersköterska eller fylla de erfarenhetskrav som ställs på vårdbiträden inom äldreomsorg.

Reglerna bör gälla till åtminstone 31 augusti för att ge sjukvården utrymme att ge sin ordinarie personal ledighet. För att få arbeta inom äldreomsorgen och behålla åttio procent av sin gamla lön måste man ha varit anställd sedan senast den 1 januari 2020.

Kostnaderna för förslaget beräknas till 195 miljoner kr, beräknat på en genomsnittlig lön för vårdbiträden som är 24 800 kr per månad och ett antal på 5000 anställda.

## **f. Stimulera fasta anställningar i äldreomsorgen**

En av sektorerna som drabbats hårdast verksamhetsmässigt under Coronakrisen är äldreomsorgen. Verksamhetens huvudpersoner, de gamla, är särskilt sårbara för sjukdomen och behöver skyddas mer än andra grupper. Det har gjort att personalen behöver vara särskilt noga med att stanna hemma vid sjukdomssymptom vilket försvårat omsorgen.

Personalen har gjort heroiska insatser under Coronaepidemin men gör det också till vardags. Att jobba i äldreomsorgen kan vara ett tungt arbete både fysiskt och psykiskt om arbetsmiljön brister. Samtidigt är äldreomsorgen en av de sektorer där arbetstagarna har svagast förankring på sitt jobb genom att många arbetstagare inte är tillsvidareanställda (fast anställda) utan visstidsanställda och blir timavlönade.

Det skapar visserligen flexibilitet för arbetsgivaren men leder inte sällan till sämre personalkontinuitet och därmed till lägre kvalitet i omsorgen över tid och leder också till en också en rad bekymmer för arbetstagaren. Vid sjukdom måste arbetstagaren till exempel kunna bevisa att han eller hon skulle ha jobbat de timmar man blev sjuk vilket inte en fast anställd behöver. Arbetstagaren omfattas inte självklart av löneökningar, ersättning för resa, ob-ersättning och dylikt enligt kollektivavtal.

Men det största problemet är att arbetstagaren inte kan överblicka särskilt lång tid framöver huruvida han eller hon har jobb och därmed försörjning. Det är en påfrestande osäkerhet. Den osäkerheten är heller inte bra för verksamheten i stort och för de som blir vårdade.

Timavlönade jobb är flexibla och därför ofta nödvändiga i vissa branscher under rådande förhållanden och delvis så även inom äldreomsorgen. Men Kristdemokraterna gör bedömningen att gruppen timanställda för närvarande är alltför stor och att de negativa konsekvenserna är för stora av att ha så många timanställda.

I rapporten ”Stimulansmedel för ökad bemanning inom äldreomsorgen” konstaterade Socialstyrelsen att inom den primärkommunalt organiserade vård och omsorgen är 14 procent av sjuksköterskorna, 12 procent av undersköterskorna/sköterna och 38 procent av vårdbiträden/vårdarna timavlönade.

Om samma andel antas vara timavlönade hos privata utförare inom äldreomsorg och annan omsorg som primärkommunerna ansvarar för är uppskattningsvis 90 000 personer timavlönade inom äldreomsorg och annan omsorg som kommunerna ansvarar för. Det utgör knappt en fjärdedel av hela arbetsstyrkan.

Kristdemokraterna anser att äldreomsorgen behöver ges ökad stadga under coronakrisen och att tillfället bör tas i akt att skapa fler trygga anställningar.

- Under fyra månader från 1 maj till 31 augusti ska kommuner eller privata utförare av äldreomsorg eller annan vård och omsorg som kommunerna ansvarar för premieras med 50 000 kronor per anställd person som går från timavlönning till tillsvidareanställning.
- Kravet är att den anställde under 2020 arbetat minst 200 timmar för samma arbetsgivare.

Kristdemokraterna avsätter 1 miljard kr och beräknar att 20 000 personer anställs på detta vis.

Det är upp till arbetsgivaren om de vill omvandla timanställningar till tillsvidareanställningar. Kristdemokraterna ställer inga krav om lönenivå för de som erbjuds en fast anställning. Men om löneskillnaden mellan en timanställd och en tillsvidareanställd är 3400 kr innebär en stimulans om 50 000 kr att löneskillnaden täcks i mer än tio månader för arbetsgivaren när arbetsgivaravgifter räknas med.

### **g. Förbättrade personalvillkor inom äldreomsorgen**

Att bygga ett samhälle där alla kan åldras i trygghet och värdighet är ett angeläget mål för Kristdemokraterna. Ett välfärdssamhälle kan i hög grad bedömas utifrån kriterier som respekt, tillvaratagande och omsorg om den äldre generationen. Äldre ska kunna leva ett aktivt liv och ha inflytande i samhället och över sin vardag, kunna åldras i trygghet och med bibehållet oberoende, bemötas med respekt och ha tillgång till god vård och omsorg. Var och en ska ses som en person med eget och unikt värde med skilda intressen och bakgrunder. God vård, ett behovsanpassat boende och självbestämmande över sin vardag är en självklarhet – hela livet.

Forskning visar att kvalitativ äldreomsorg förutsätter ett personcentrerat bemötande där personalen kan skapa en trygg miljö och en personlig relation med den äldre. För att det ska vara möjligt behöver äldreomsorgens personal ges goda förutsättningar att göra ett bra jobb.

Förutom att den som arbetar med viktig välfärdsverksamhet inom hemtjänsten eller på ett vård- och omsorgsboende behöver goda arbetsvillkor för att göra ett kunna ge kvalitativ omsorg, är det viktigt för att de ska trivas i sitt arbete och inte slita ut sig i förtid. Det är också viktigt för att omsorgsyrken ska vara attraktiva så att personalförsörjningen kan fungera – en nyckel för att möta välfärdens behov i framtiden. Redan idag råder arbetskraftsbrist inom äldreomsorgen – 70 procent av personalen uppger att bemanningen är otillräcklig minst någon dag per vecka. Dessutom kommer gruppen äldre över 80 år att öka med 40 procent fram till 2026. Enligt SKL behöver därför antalet anställda inom äldreomsorgen öka med 67 000 personer (24 procent) under tidsperioden.

Men tyvärr är arbetsvillkoren på många håll inte tillräckligt bra – var tredje person som arbetar inom äldreomsorgen vill sluta.<sup>4</sup> Löneläget är ofta lågt och det finns små möjligheter att byta arbetsgivare när det inte finns valfrihetssystem och därmed konkurrens om medarbetare. Dåligt utformade upphandlingar kan dessutom leda till att viss personal får sämre villkor.

Därtill finns det på många håll orimligheter i arbetstid, bl. a. på grund av så kallade delade turer, som ofta kraftigt drar ned medarbetares livskvalitet och möjligheter till familjeliv. Delade turer innebär två arbetspass som är uppdelade med en längre rast än en lunchrast emellan. Ofta handlar det om ett förmiddagspass och ett kvällspass med ett par eller några timmars obetald rast emellan. Systemet är omvittnat tröttande och beskrivs av många anställda i mycket negativa ordalag.

Dåliga scheman bidrar till stress och sjukskrivningar. Närmare 80 procent av personalen inom äldreomsorgen upplever psykisk ansträngning och jäkt i arbetet minst en gång i veckan och över hälften upplever detta i stort sett varje dag. Vi vet att risken att bli sjuk av stress är högre inom kvinnodominerade yrken, och äldreomsorgen är inget undantag – antalet startade sjukfall uppgick till

---

<sup>4</sup> Personal som stannar, Kommunal

170 per 1000 sysselsatta år 2017 – högst av alla branscher.<sup>5</sup> Resultatet är hög personalomsättning – 2017 var personalrörligheten 18 procent inom vård och omsorg.<sup>6</sup>

Med många sjukskrivningar och hög personalomsättning blir det ännu svårare att lägga bra scheman och upprätthålla personalkontinuiteten. För många av de äldre som lever ensamma utgör hemtjänstpersonalen en stor del av deras sociala liv. Kontinuitet och tillräckligt med tid för att bygga goda relationer med hemtjänstpersonal ger möjlighet att bygga upp förtroende och tillit vilket bidrar till trygghet hos de äldre. En trygghet som kan främja en god livskvalitet och livsglädje som förebygger psykisk ohälsa.

Men personalen vittnar idag om att de inte har tid för att skapa en relation med de äldre som de möter i arbetet. Under 2018 mötte en hemtjänsttagare i snitt 15 olika personal under en tvåveckorsperiod, i vissa fall var det så många som 24. Förutom att detta skapar otrygghet för den äldre, innebär det också sämre möjligheter för personalen att göra ett bra jobb med god kvalitet när de arbetar i en organisation som inte fungerar utan får möta väldigt många vårdtagare på kort tid – spegelbilden av att den äldre får möta en stor mängd hemtjänstpersonal på kort tid.

Samtidigt som ovan beskrivna brister i arbetsvillkoren inom äldreomsorgen finns, har äldreomsorgens chefer idag inte förutsättningar att göra ett så bra jobb som de skulle vilja. Chefer inom vård och omsorg och sociala tjänster har de största arbetsgrupperna på hela arbetsmarknaden - inom just äldreomsorgen har varje chef i snitt direkt personalansvar för cirka 50 personer.<sup>7</sup> Arbetsmiljöverket har visat att chefer inom vård och omsorg arbetar under tidspress, har hög arbetsbelastning med stora ansvarsområden och många medarbetare. Resultatet är att en av fem i personalen upplever att de har små eller mycket små möjligheter att vid behov få stöd av chef.

Cheferna har en viktig roll i att skapa goda villkor för personalen, men det är bara möjligt om enhetscheferna har ansvar för ett rimligt antal medarbetare. Dessutom måste en större flexibilitet medges av kommunerna så att enhetscheferna kan göra de prioriteringar som leder till bättre arbetsvillkor och en god bemanning med hög kontinuitet. Alltför ofta kringskärs enheternas chefer genom kommunövergripande regler som minskar tilliten och därmed gör ansvarsutkrävandet sämre.

En annan nyckelgrupp vad gäller att skapa goda arbetsvillkor inom äldreomsorgen – och som ofta glöms bort – är schemaläggare. De bär ett tungt ansvar för att få viktiga välfärdsverksamheter att rulla och för att lägga en planering som säkerställer att övriga yrkesgrupper inom vård och omsorg inte bränner ut sig.

Utöver arbetssituationen som beskrivits ovan finns små möjligheter för personalen att fortbilda sig och det finns få karriärsteg inom yrket, vilket visar på ett behov av större utbildningsinsatser.

Socialstyrelsen påtalade nyligen<sup>8</sup> att coronakrisen har tydliggjort de problem som redan fanns i äldreomsorgen och skriver:

”Personalkontinuiteten har försämrats nationellt över lång tid. Nu möter äldre med hemtjänst i snitt 16 personer under en tvåveckorsperiod. Antalet korttidsanställningar och timanställning är fortfarande

---

<sup>5</sup> Försäkringskassan - Statistik om sjukpenning och rehabiliteringspenning

<sup>6</sup> Personalen i välfärden så ser det ut, SKL

<sup>7</sup> Tid att leda, Vision

<sup>8</sup> Dagens samhälle 22 april 2020



högt. Kommunerna förutspår även en fortsatt brist på framförallt erfaren personal. Till denna bild ska också läggas att andelen sjukskrivna inom äldreomsorgen är hög. Sammantaget påverkar dessa omständigheter förutsättningarna att erbjuda god vård och omsorg och ger vid handen att frågor om personalens utbildning, kompetens, kontinuitet och arbetsmiljö är viktiga utvecklingsområden både på lokal och nationell nivå.”

Kristdemokraterna anser att det nu behövs krafttag för att förbättra arbetsvillkoren för personalen inom äldreomsorgen. Det handlar om att värna medarbetare, deras familjeliv och hälsa, men också om att stärka möjligheten att rekrytera mer personal. Med rätt reformer kan resultatet också bli att timmarna för social aktivering hos den äldre blir fler, gemenskap främjas och kvaliteten höjs. För att tiden med de äldre ska bli en tydligt värderad del av arbetet bör även sociala behov införas i Socialtjänstlagen som grund i biståndsbedömningen för äldreomsorg.

### **Kristdemokraternas förslag:**

Staten tecknar ett avtal med SKL om ett prestationsbundet stöd till förbättrade villkor för personalen inom äldreomsorgen. Kraven i det prestationsbaserade stödet ska gälla all kommunfinansierad verksamhet, även privat driven men offentligt finansierad omsorg. Satsningen ska följas upp årsvis med målsättningen att alla kommuner ska nå bättre resultat. Stödet uppgår till 3,5 miljarder kronor under 2021. Stödet ska fördelas till kommunerna baserat på fyra parametrar som alla väger lika:

- *Aktivt arbete med att minska delade turer:* Kommunen ska kunna visa att det skett en tydlig minskning i användandet av delade turer alternativt att delade turer är på en låg nivå eller inte används alls. Ett system för hur detta ska mätas och följas upp bör utarbetas i samverkan med SKL. Tiden som frigörs när de delade turerna försvinner bör användas till mer tid med de äldre.
- *Förbättrad personalkontinuitet:* Kommunen ska tydligt minska antalet hemtjänstpersonal per hemtjänsttagare över 65 år (enligt statistik som kommunerna redan nu rapporterar in till Socialtjänstens Öppna jämförelser). De kommuner där hemtjänsttagaren får möta maximalt tolv olika personal under en 14-dagarsperiod får alltid del av stödet.
- *God medarbetarnöjdhet och delaktighet:* Kommunen ska kunna visa ett bättre resultat än föregående år för SKL:s totalindex för Hållbart medarbetarengagemang (HME)<sup>9</sup> vad gäller äldreomsorgen. Som minst ska kommunen ha ett HME på 50 (av 100), och överstiger det 75 får kommunen ersättning oavsett om det skett en förbättring från föregående år eller ej.
- *Avlastning för cheferna:* Kommunen ska kunna visa att snittantalet som äldreomsorgscheferna i kommunen har direkt rapporteringsansvar för tydligt minskar. De som inte överstiger 25 får alltid del av stödet.

---

<sup>9</sup> Hållbart medarbetarengagemang (HME) är ett totalindex som beräknas utifrån resultaten för de tre delindex motivation, ledarskap och styrning. Motivation = Mitt arbete känns meningsfullt/Jag lär nytt och utvecklas i mitt dagliga arbete/Jag ser fram emot att gå till arbetet. Ledarskap = Min närmaste chef visar uppskattning för mina arbetsinsatser/Min närmaste chef visar förtroende för mig som medarbetare/Min närmaste chef ger mig förutsättningar att ta ansvar i mitt arbete. Styrning = Jag är insatt i min arbetsplats mål/Min arbetsplats mål följs upp och utvärderas på ett bra sätt/Jag vet vad som förväntas av mig i mitt arbete.

För att skapa yrkesutveckling och karriärvägar för omsorgspersonalen behövs fler utbildningsmöjligheter. Det är också en viktig del i att attrahera mer personal – att kommunerna erbjuder strukturerad fortbildning och möjliga karriärvägar. Därför vill vi:

- *Återinföra Omvårdnadslyftet:* Vi satsar 225 miljoner 2020 och från 2021 450 miljoner kronor per år på att bekosta utbildningsinsatser för personalen i t ex demenssjukdom, multisjukdom och förebyggande arbete. Enligt Socialstyrelsens slutrapport var satsningen mycket positiv för såväl medarbetare som för verksamheten i sig. Rapporten slår fast att satsningen ”väckt studielust, gett ökat självförtroende och stärkt yrkesidentiteten. Vad gäller verksamheten har man kunnat genomföra en mer omfattande kompetenshöjning och inkluderat fler medarbetare än vad ekonomin normalt tillåter. Man har ökat andelen medarbetare med grundläggande kompetens och kunnat kvalitetssäkra verksamheten. Kommunerna vittnar därtill om att utbildningen har gett medarbetarna vidgade perspektiv, större analytisk förmåga och ökad benägenhet att acceptera förändringar i verksamheten.”
- *Satsa på utbildning för äldreomsorgens chefer:* 25 miljoner kronor 2020 (halvårseffekt) och 50 miljoner kr 2021 satsas på ledarskapsutbildning för äldreomsorgens chefer, för att de bättre ska klara av den viktiga roll de har i att skapa goda arbetsvillkor för sina medarbetare.
- *Satsa på utbildning av schemaläggare:* Tyvärr har regeringen valt att stryka den satsning på schemaläggare som riksdagen beslutat om i december 2018. Vi vill återinföra satsningen, utöka den, och göra den permanent. 75 miljoner kronor 2020 (halvårseffekt) och 150 miljoner kr 2021 läggs på metodutveckling, utbildning av schemaläggare inom hemtjänsten och spridning av exempel på hur man uppnår god personalkontinuitet. De goda exemplen finns – där engagerade och kloka schemaläggare klarar av att säkerställa både god hemtjänst med tid för den äldre och heltid för den personal som önskar – utan delade turer.
- *Förstärka och förlänga satsning på statsbidrag till vuxenutbildningen för utbildning inom hälso- och sjukvården:* Stödet är till för personer som vill kombinera utbildning med en tidsbegränsad anställning inom äldreomsorgen eller hälso- och sjukvården och syftar till att ge deltagarna kompetens för en tillsvidareanställning. Utbildningen ska skraddarsys utefter vilka kunskaper personen har sedan tidigare, och bör även kunna innehålla språkundervisning. Vi avsätter 100 miljoner kr 2020 (halvårseffekt) och sedan 200 miljoner kr per år på stödet.

Det borde vara en självklarhet att de som sköter om våra nära och kära på ålderns höst inte ska behöva bli sjuka av sitt jobb. Och för att säkra personalförsörjningen för välfärden i framtiden måste vi öka attraktiviteten för omsorgsyrken. Kristdemokraterna anser därför att det är hög tid att prioritera medarbetarna inom äldreomsorgen, deras familjeliv och hälsa. Med rätt reformer kan resultatet också bli att timmarna för social aktivering hos den äldre blir fler, gemenskap främjas och kvaliteten inom äldreomsorgen höjs.

## Åtgärder för civilsamhället

Civilsamhällets gemenskaper – föreningar, organisationer, trossamfund, sociala företag spelar en stor roll för vårt samhälle och i kristider blir detta särskilt tydligt. Då växer behoven av insatser och gemensamma krafter. De offentliga åtgärder och rekommendationer som vidtagits för att minska smittspridningen av coronaviruset har inneburit en ökad isolering, ensamhet och risk för utsatthet innanför hemmets väggar. Barnens rätt i samhället (BRIS) har sett en kraftig ökning i antalet samtal. Många äldre vänder sig till ideella samtalslinjer för att bryta ensamheten och få någon att prata med. Ekonomisk och social utsatthet ökar också ofta i kriser i spåren av exempelvis arbetslöshet.

Samtidigt påverkas civilsamhället också av den ekonomiska nedgången som syns inom näringslivet. För det första minskar intäkterna till organisationerna när exempelvis second hand-butiker behöver stänga, evenemang ställas in och lägerverksamhet och lokaler inte kan hyras ut. Och när samlingar ställs in minskar också möjligheten till insamlingar och försäljning. Den ovissa tiden gör också att företag minskar sitt givande. Slutligen uppstår en personalbrist eftersom civilsamhället till stor del utgörs av de äldre, som ofta är i riskgrupper. Och det när behovet av volontärernas insatser fortsatt är stort – och kanske ökande.

Enligt en ny rapport från paraplyorganisationen Giva Sverige<sup>10</sup> uppger 6 av 10 organisationer att Coronakrisen hittills inneburit att intäkterna minskat från företag, organisationer och stiftelser. Nära hälften har märkt av att gåvorna från allmänheten minskat.

Civilsamhällets organisationer har, likt många företagare upplever, tappat så stora intäkter att de riskerar att få likviditetsproblem. Giva Sverige bedömer att intäkterna under 2020 kommer minska med mellan 500 och 1000 miljoner kr, och de ser stora risker att detta spiller över på minskade intäkter 2021 till följd av högre arbetslöshet och minskade utdelningar i företagen. Hjälporganisationen Human bridge, som ett exempel, klarar enligt egen uppgift sig bara några månader i rådande läge.

De ideella organisationerna erbjuder inte bara hjälpverksamhet till behövande på ett sätt som det offentliga sällan klarar eller meningsfull gemenskap inom en rad områden för sina medlemmar och andra, de erbjuder ofta också människor som saknar sysselsättning ett meningsfullt alternativ till passivitet. I väntan på att arbetsmarknaden återhämtar sig är det ytterst viktigt att människor erbjuds att göra något som uppfattas som och är meningsfullt. Det underlättar deras återinträde på arbetsmarknaden när det väl kan ske. Om passiviteten tar över är risken överhängande att stora grupper hamnar utanför arbetsmarknaden även efter att den återhämtat sig.

I de åtgärder som regeringen hittills presenterat är det bara korttidspermitteringar och sänkt arbetsgivaravgift som kommit – vissa – organisationer till del. Det är otillräckligt. Regeringen har gett direktstöd till idrottsföreningar och kultursektorn, och tillskjutit vissa medel till våldsutsatta kvinnor, barn och hbtq-personer. Men det breda civilsamhället har hittills lämnats nästan helt utanför. Dessa organisationer upplever dock minst lika stora problem.

Kristdemokraterna menar därför att det behövs ett krispaket för att stötta civilsamhället:

---

<sup>10</sup> Giva Sverige har närmare 160 medlemmar som tillsammans omsätter drygt 15 miljarder kronor varav insamlade medel från allmänhet, näringsliv, organisationer och stiftelser utgör 8,8 miljarder kronor. Medlemmarna har cirka 14 000 anställda och 58 000 volontärer.

## **h. Intäktsstöd vid stora intäktsbortfall – en civilsamhällesakut**

Likt företagen, har civilsamhällets organisationer fasta kostnader i form av hyreskontrakt, leasing av fordon och andra löpande kostnader för anläggningar och liknande som är kontraktbundna eller svåra att bli av med – och som är nödvändiga för att kunna bedriva verksamheten. Dessa kostnader är både mot privata företag, andra organisationer och offentliga aktörer. En del verksamheter har butiksverksamhet eller kontors- och verksamhetslokaler.

När organisationerna inte kan undgå dessa kostnader, blir nästa steg istället att minska på personal och andra medarbetare. Detta samtidigt som efterfrågan på personalens tjänster sannolikt är oförändrat - eller till och med större - i och med krisens olika effekter. För att minska kostnaderna sägs nu personal och medarbetare upp och de som kan ansöker om att få permittera sin personal. Men de fasta kostnaderna är en betydande del av verksamheten och kan vara tillräckliga för att skapa ekonomiska problem och göra att kärnverksamheten blir lidande – och i värsta fall få verksamheten att gå omkull.

Regeringen har presenterat förslag om hyresstöd för att täcka hyreskostnader. Men i de riktlinjer som regeringen satt upp för stödet så omfattas bara registrerade företag inom sällanköpshandel, hotell, restaurang och vissa andra verksamheter. Civilsamhällets organisationer lämnas således till den största delen utanför. Och de få som kanske är föremål för hyresstödet, genom att de kvalificerar sig för en inom en viss SNI-kod, säger idag att de inte kan svara på om så är fallet.

Kristdemokraterna menar att det vore förödande om civilsamhällets organisationer får sådana ekonomiska problem att de inte kan upprätthålla sin verksamhet. Det krävs nu ett statligt stöd för att minska deras fasta kostnader så att de kan fortsätta med sin huvudverksamhet.

Stödet ska kunna gå till ideella föreningar, trossamfund, stiftelser och sociala företag utan vinstsyfte. För att få del av stödet måste man ha tappat 15 procent eller mer av intäkterna. Ersättningen är sedan 80 procent av intäktsbortfallet. Stödet kan max bli 45 miljoner kr per organisation för månaderna april till augusti. Organisationerna måste också ha en löpande bokföring enligt lag eller stadgar och kunna presentera ett ekonomiskt avslut i form av ett bokslut eller årsredovisning. Utbetalningen av kostnadsstödet redovisas och granskas sedan i efterhand av revisor i form av en särskild ”Coronadeklaration” där det måste konstateras att intäktsstödet använts för att täcka kostnader i verksamheten. Stödet hanteras av Länsstyrelserna och sker i dialog med civilsamhällets paraplyorganisationer.

Kostnadsstödet beräknas totalt kosta staten 800-1000 miljoner kr.

## **i. Stöd vid stora kostnadsökningar**

Utöver större intäktsbortfall uppvisar också vissa organisationer extraordinära kostnadsökningar till följd av en stor uppgång i efterfrågan på deras tjänster. Det kan handla om ideell läxhjälp, samtalsstöd för unga och äldre osv. Detta har inneburit ökat arbete och anpassningskostnader för att möta behoven, exempelvis ställa om till mer digital hjälp. Samtidigt finns ofta ingen som direkt betalar för tjänsten – och bidrag släpar oftast efter. Effekten blir en tuff ekonomisk situation. Dessa verksamheter som upplever extraordinära kostnadsökningar bör också vara föremål för kostnadsstöd.

Barnens rätt i samhället (Bris) såg redan i inledningen av Coronakrisen en uppgång i antalet samtal med 30 procent, liksom läxhjälporganisationer som påverkats mycket till följd av beslutet att stänga

gymnasieskolor. Äldrelinjen hos Mind har sett nära en fördubbling av antalet samtal, och har rekryterat hundratals.

Regeringen har tillskjutit 100 miljoner kr till organisationer som jobbar med utsatta kvinnor, barn och hbtq-personer. Det är bra, men Kristdemokraterna bedömer att det behövs mer ekonomiskt stöd till de som ser kraftigt ökad efterfrågan.

Kristdemokraterna föreslår dels riktade stöd till BRIS med 10 miljoner kr, Mind med 5 miljoner kr och dels ett generellt tillskott för stöd till kostnadsökningar på 100 miljoner kr till organisationer som arbetar med utsatta, vilket kan sökas enligt kriterierna ovan.

#### **j. Statlig kreditgaranti för lån**

För att öka bankernas utlåning till företag som fått tillfälliga problem till följd av coronakrisen har det införts en statlig kreditgaranti. Det gör att staten står för 70 procent av kreditrisken när en bank lånar ut. Detta ger ett välbehövligt likviditetsstöd så att fler företag kan övervintra. Civilsamhällets organisationer omfattas dock inte av kreditgarantin även om de bedriver näringsverksamhet, vilket gör att banken säger nej till likviditetsstödjande lån. I regeringens förslag nämns bara företag och enligt bankerna gäller kreditgarantin inte för associationsformerna ideell förening, stiftelse och trossamfund.

Det är mycket olyckligt, eftersom det är ett snabbt och enkelt stöd från staten att kunna ta del av när organisationerna står i en djup men – förhoppningsvis - kortvarig kris.

Därför anser Kristdemokraterna att även dessa måste omfattas av samma kreditgaranti.

#### **k. Genomlys övriga krisförslag så att de fungerar för civilsamhället**

Det är viktigt att de förslag som nu tagits fram genomlyses ur ett civilsamhällesperspektiv och anpassas. Det gäller förslaget om kreditgarantier ovan, men det är också viktigt att säkerställa att krisstödet till vård- och omsorg också kommer idéburna vårdgivare till del, och att permitteringsstödet fungerar för civilsamhället.

#### **l. Frigör projektbaserade bidrag till generella bidrag under 2020**

Staten ger årligen ut projektbidrag till civilsamhället. Exempelvis betalar Myndigheten för ungdoms- och civilsamhällesfrågor (MUCF) årligen ut omkring 300 – 500 miljoner kronor i projektbidrag. För att få bidrag behöver organisationerna genomföra projekt, men det kan i dagsläget vara mycket ovisst om det går – eller ens är önskvärt – att vissa projekt genomförs.

MUCF har uttalat att de hanterar projektbidragen mer flexibelt i och med krisen och att det ska vara möjligt att skjuta upp projekt.<sup>11</sup> Men enligt branschorganisationerna är hanteras det olika beroende på myndighet. För att underlätta hanteringen och ta bort osäkerheten bör bidragen tillfälligt göras om från projektbidrag till generella bidrag under 2020. Pengarna ska därmed kunna gå ut till organisationerna så att de kan övervintra och fortsätta med deras uppdrag. Det innebär också att myndigheterna inte ska kräva återbetalning av bidrag för 2020. Omgjorda bidrag kan därmed ge finansiering utan att mer medel ur statens budget behöver tillföras.

---

<sup>11</sup> <https://accentmagasin.se/iogt-nto-rorelsen/rekordmanga-ansokningar-om-bidrag-till-civilsamhallet/>

### m. Höjt tak i gåvoskatteavdraget till 100 000 kr

Trots att behoven av hjälp till utsatta på flera sätt ökar i krisen – både i Sverige och internationellt – så ser organisationerna att givandet minskar. Det är bland annat en konsekvens av att det blivit svårare att bedriva insamlingar och evenemang som genererar medel till hjälpverksamheten.

Det är angeläget att det offentliga ger en injektion vad gäller att öka insamlingen till hjälpverksamhet, som är mycket angeläget, inte minst i krisen.

Sedan den 1 juli 2019 är skattereduktionen för gåvor till ideella organisationer återinförd och det systemet kan nu användas för att stimulera givande än mer.

Kristdemokraterna anser att beloppsgränsen är alltför begränsad då den idag uppgår till maximalt 1500 kr per år och enbart riktas till forskning och social hjälpverksamhet. Kristdemokraterna har därför tidigare föreslagit att beloppsgränsen ska höjas till 3000 kr och att fler ändamål bör inkluderas. Men under de extraordinära omständigheter som uppstått till följd av Coronaviruset behöver den ideella sektorns hjälpverksamhet stärkas kraftigt.

Kristdemokraterna föreslår därför en kraftig utbyggnad av gåvoskatteavdraget under resterande del av 2020. Förmodligen kommer färre att kunna ge under en ekonomisk kris men de som kan och vill ska få en starkare uppmuntran att göra det. Under 2020 föreslår Kristdemokraterna att den högsta skattereduktionen höjs till 25 000 kr per person vilket innebär att en privatperson kan skänka upp till 100 000 kr till ideell verksamhet med 25 procents skattereduktion under 2020. Det gör att givare kan ge större belopp och att det offentliga därmed indirekt förmerar värdet av gåvorna. Förslaget förväntas öka givandet och därmed stötta organisationerna.

Förslaget beräknas kosta staten ca 700 miljoner kr.

## Sammanställning av Kristdemokraternas nya satsningar

*Miljoner kronor*

	2020
<b>Värna jobben</b>	<b>101 300</b>
Kostnadsstöd företagare	80 000
Utvidgad korttidspermittering visstidsanställda/konsulter	6800
Korttidspermittering upp till 90%	6200
Höjt lönetak korttidspermittering till 50 000 kr	1700
Sänkta arbetsgivaravgifter i utsatta branscher	6600
<b>Värna personalen i välfärden</b>	<b>7 175</b>
Statsbidrag till kommunerna för minskat varsel	5 000
Fasta anställningar och förbättrade villkor inom äldreomsorgen	1000

Personalavlastning inom sjukvård	150
Personalavlastning inom äldreomsorg	600
Återinför omvårdnadslyftet	225
Utbildning äldreomsorgens chefer	25
Utbildning schemaläggare	75
Vuxenutbildning tidsbegränsade anställningar	100
<b>Värna civilsamhället</b>	<b>1815</b>
Intäktstöd vid större intäktsbortfall	1000
Kostnadsstöd vid extraordinära kostnadsökningar	100
Tillskott samtalsstöd	15
Höjt tak gåvoskatteavdrag	700
<b>Aviserade satsningar i vårmotionen totalt</b>	<b>110 290</b>

**K**  
**D**  

---